

# SOMMAIRE

# Nina™

Naturellement Intuitive Naturellement Attachante

## Manuel d'utilisation

<b>BIENVENUE</b>	<b>2</b>
<b>1. SÉCURITÉ</b>	<b>3</b>
<b>2. LA TÉLÉCOMMANDE NINA IO</b>	<b>5</b>
<b>3. UTILISER NINA IO</b>	<b>13</b>
Piloter un équipement	13
Fonction My	15
Fonction Natural Control	19
Lancer un scénario	22
Fonction alarme	23
<b>4. PERSONNALISER NINA IO</b>	<b>25</b>
Personnaliser les équipements	25
Personnaliser les groupes	29
Personnaliser les scénarios	35
Personnaliser la télécommande	40
<b>5. RÉGLAGES AVANCÉS</b>	<b>46</b>
<b>6. DÉPANNAGE</b>	<b>57</b>
<b>7. À PROPOS DE NINA IO</b>	<b>58</b>



# SOMMAIRE

BIENVENUE	2
1. SÉCURITÉ	3
2. LA TÉLÉCOMMANDE NINA IO	5
3. UTILISER NINA IO	13
Piloter un équipement	13
Fonction My	15
Fonction Natural Control	19
Lancer un scénario	22
Fonction alarme	23
4. PERSONNALISER NINA IO	25
Personnaliser les équipements	25
Personnaliser les groupes	29
Personnaliser les scénarios	35
Personnaliser la télécommande	40
5. RÉGLAGES AVANCÉS	46
6. DÉPANNAGE	57
7. À PROPOS DE NINA IO	58

## BIENVENUE

Suivez votre intuition, maîtrisez sans y penser, attachez-vous à l'essentiel...

Nina io, la nouvelle télécommande personnalisable à écran tactile qui crée le mouvement intuitif, initie de nouvelles sensations et laisse vos envies vous guider. Tout naturellement.

### **Naturellement intuitive**

#### **Comme un prolongement naturel de la main...**

D'un simple effleurement sur son écran tactile, choisissez, commandez, mémorisez et positionnez l'ensemble des équipements de la maison.

- Commande des équipements à l'unité ou groupée
- Configuration à l'image de la maison
- Précision du pilotage
- Création de scénarios

#### **Fonction exclusive Somfy : Natural Control**

Une fois l'interface paramétrée, 2 secondes de pression sur l'écran suffisent pour piloter en un seul geste tous vos équipements favoris. Le pilotage par le geste... c'est magique !

### **Naturellement attachante**

#### **En affinité parfaite avec vos envies**

Comme une présence évidente. Un objet design aux courbes ergonomiques et aux sensations soft touch. Un accessoire déco parfaitement intégré à votre environnement. Personnalisable jusque dans ses finitions, elle vous laisse libre de choisir parmi 5 coques à effet matière, aux teintes chics et élégantes.

### **Évidemment compatible**

#### **Nina io, au gré de vos projets**

Store, volet, porte de garage, portail, lumière, alarme, Velux, pergola... Nina reconnaît tous les équipements de votre confort pour faire vivre la maison. Au rythme de vos projets, elle intègre un grand nombre d'entre eux partageant la technologie io-homecontrol® pour ouvrir toujours plus le champ de l'expérience et du bien-être.

# SOMMAIRE

BIENVENUE	2
1. SÉCURITÉ	3
2. LA TÉLÉCOMMANDE NINA IO	5
3. UTILISER NINA IO	13
Piloter un équipement	13
Fonction My	15
Fonction Natural Control	19
Lancer un scénario	22
Fonction alarme	23
4. PERSONNALISER NINA IO	25
Personnaliser les équipements	25
Personnaliser les groupes	29
Personnaliser les scénarios	35
Personnaliser la télécommande	40
5. RÉGLAGES AVANCÉS	46
6. DÉPANNAGE	57
7. À PROPOS DE NINA IO	58

## 1. SÉCURITÉ

Lire attentivement le guide de démarrage rapide et la notice de sécurité fournis avec le produit avant son installation et son utilisation. Ces consignes doivent être conservées par l'utilisateur.

Le non respect de ces instructions ou l'utilisation du produit hors de son domaine d'application est interdit et entraînerait l'exclusion de la responsabilité et de la garantie Somfy.

Ce produit Somfy doit être installé par un professionnel de la motorisation et de l'automatisation de l'habitat. L'installateur doit par ailleurs, se conformer aux normes et à la législation en vigueur dans le pays d'installation, et informer ses clients des conditions d'utilisation et de maintenance du produit.

Avant toute installation, vérifier la compatibilité de ce produit avec les équipements et accessoires associés. Si un doute apparaît lors de l'installation de ce produit et/ou pour obtenir des informations complémentaires, consulter un interlocuteur Somfy ou aller sur le site [www.somfy.com](http://www.somfy.com).

### Consignes générales

- Ne pas installer ni utiliser le produit à l'extérieur.
- Ne pas laisser le produit à la portée des enfants.
- Ne pas utiliser de produits abrasifs ni de solvants pour le nettoyer. Utiliser un chiffon doux et sec pour nettoyer sa surface.
- Ne pas exposer le produit à des chocs ou des chutes, à des matières inflammables ou à une source de chaleur, à l'humidité, à des projections de liquide, ne pas l'immerger.
- Ne pas tenter de le réparer.

### Consignes électriques

#### **Socket de rechargement :**


- Utiliser exclusivement l'adaptateur secteur fourni avec le produit pour le raccordement du socle de rechargement.
- L'adaptateur secteur doit être raccordé sur une installation électrique en bon état d'usage et conforme à la norme en vigueur.
- Veiller à ce que la fréquence et la tension d'alimentation indiquées sur la plaque signalétique de l'adaptateur secteur correspondent bien à celles de votre installation électrique.
- Dérouler complètement le cordon électrique avant de le raccorder à la prise afin d'éviter tout risque de surchauffe.
- Saisir obligatoirement le bloc de l'adaptateur secteur pour brancher ou débrancher l'adaptateur secteur, ne jamais tirer sur les câbles.

# SOMMAIRE

BIENVENUE	2
1. SÉCURITÉ	3
2. LA TÉLÉCOMMANDE NINA IO	5
3. UTILISER NINA IO	13
Piloter un équipement	13
Fonction My	15
Fonction Natural Control	19
Lancer un scénario	22
Fonction alarme	23
4. PERSONNALISER NINA IO	25
Personnaliser les équipements	25
Personnaliser les groupes	29
Personnaliser les scénarios	35
Personnaliser la télécommande	40
5. RÉGLAGES AVANCÉS	46
6. DÉPANNAGE	57
7. À PROPOS DE NINA IO	58

- Ne jamais toucher l'adaptateur secteur avec des mains humides ou mouillées afin d'éviter tout risque d'électrocution.
- L'adaptateur secteur et son cordon doivent être hors de la portée des enfants et des animaux domestiques tout en restant accessible afin de pouvoir le débrancher rapidement en cas d'urgence.

#### Télécommande :

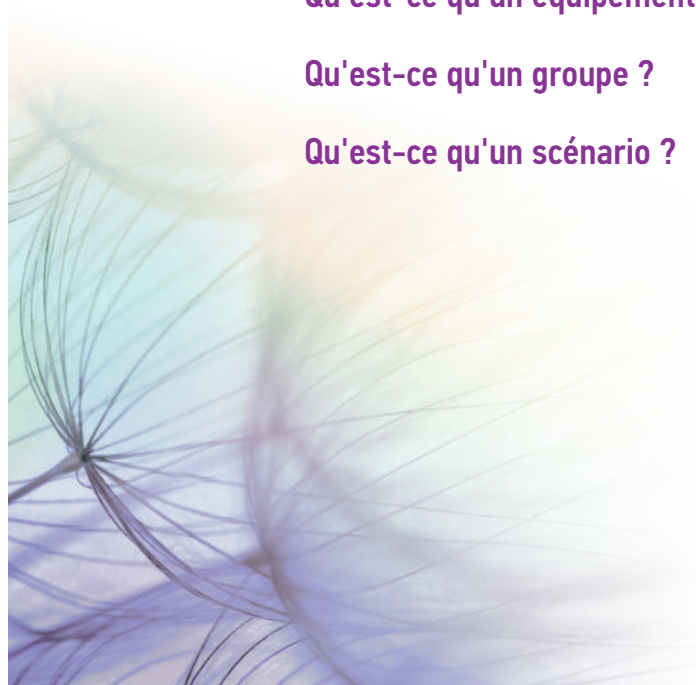
- Utiliser exclusivement la batterie fournie avec le produit pour l'alimentation de la télécommande.
- En cas de remplacement, contacter votre professionnel de la motorisation et de l'automatisation de l'habitat, utiliser la batterie recommandée par Somfy. Risque d'explosion si la batterie n'est pas conforme.
- En cas de recyclage, veiller à séparer la batterie des autres types de déchets et à la recycler via votre système local de collecte. 

# SOMMAIRE

BIENVENUE	2
1. SÉCURITÉ	3
2. LA TÉLÉCOMMANDE NINA IO	5
3. UTILISER NINA IO	13
Piloter un équipement	13
Fonction My	15
Fonction Natural Control	19
Lancer un scénario	22
Fonction alarme	23
4. PERSONNALISER NINA IO	25
Personnaliser les équipements	25
Personnaliser les groupes	29
Personnaliser les scénarios	35
Personnaliser la télécommande	40
5. RÉGLAGES AVANCÉS	46
6. DÉPANNAGE	57
7. À PROPOS DE NINA IO	58

## 2. LA TÉLÉCOMMANDE NINA IO

Contenu du pack	6
La télécommande Nina io	7
La navigation Nina io	8
Le socle de chargement Nina io	8
La batterie Nina io	9
Qu'est-ce qu'un équipement ?	10
Qu'est-ce qu'un groupe ?	11
Qu'est-ce qu'un scénario ?	12



# SOMMAIRE

BIENVENUE	2
1. SÉCURITÉ	3
2. LA TÉLÉCOMMANDE NINA IO	5
3. UTILISER NINA IO	13
Piloter un équipement	13
Fonction My	15
Fonction Natural Control	19
Lancer un scénario	22
Fonction alarme	23
4. PERSONNALISER NINA IO	25
Personnaliser les équipements	25
Personnaliser les groupes	29
Personnaliser les scénarios	35
Personnaliser la télécommande	40
5. RÉGLAGES AVANCÉS	46
6. DÉPANNAGE	57
7. À PROPOS DE NINA IO	58

## Contenu du pack

Découverte des différents éléments et documents fournis dans le pack :



### TÉLÉCOMMANDE NINA IO

Télécommande à écran tactile (avec batterie)



### BASE

Support de la télécommande Nina io



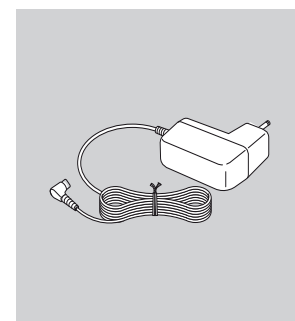
### GUIDE DE DÉMARRAGE RAPIDE

Guide pour débiter avec le produit



### COQUE ARRIÈRE DE PERSONNALISATION

Coque arrière amovible pour personnaliser Nina io



### CHARGEUR DE LA TÉLÉCOMMANDE

Câble d'alimentation pour charger la télécommande Nina io



### CONSIGNES DE SÉCURITÉ IMPORTANTES

Lire attentivement les consignes de sécurité avant l'installation et l'utilisation. Ces consignes doivent être conservées par l'utilisateur.

# SOMMAIRE

BIENVENUE	2
1. SÉCURITÉ	3
2. LA TÉLÉCOMMANDE NINA IO	5
3. UTILISER NINA IO	13
Piloter un équipement	13
Fonction My	15
Fonction Natural Control	19
Lancer un scénario	22
Fonction alarme	23
4. PERSONNALISER NINA IO	25
Personnaliser les équipements	25
Personnaliser les groupes	29
Personnaliser les scénarios	35
Personnaliser la télécommande	40
5. RÉGLAGES AVANCÉS	46
6. DÉPANNAGE	57
7. À PROPOS DE NINA IO	58

## La télécommande Nina io

L'écran d'accueil de la télécommande Nina io est composé des éléments suivants :

### INDICATEUR DU NIVEAU DE BATTERIE

### ÉQUIPEMENTS

### ACCÈS À LA GESTION DES ÉQUIPEMENTS

Liste des équipements pour les gérer un par un

### GROUPES

### ACCÈS À LA GESTION DES GROUPES

Liste des groupes pour gérer les équipements par groupes, en lançant des scénarios

### COQUES

### COLLECTION DE COQUES

Coques disponibles (cuir ou soft-touch colorées) pour personnaliser Nina io



### NATURAL CONTROL

### ACCÈS À LA FONCTION NATURAL CONTROL

Zone pour lancer des actions par mouvements Haut / Bas

### RÉGLAGES

### ACCÈS AUX MENUS DE RÉGLAGES

- Réglages de la télécommande : langues, paramètres d'écran, gestion par mouvement, sons, à propos de Nina io, réinitialisation, code d'alarme
- Réglages des groupes / équipements
- Réglages installateur : fonctions réservées à un professionnel de la motorisation et de l'automatisation de l'habitat



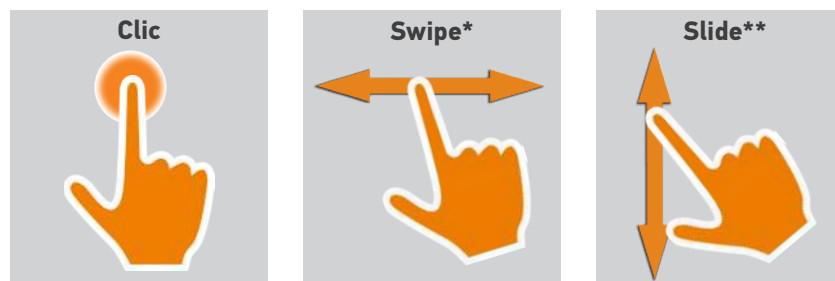


# SOMMAIRE

BIENVENUE	2
1. SÉCURITÉ	3
2. LA TÉLÉCOMMANDE NINA IO	5
3. UTILISER NINA IO	13
Piloter un équipement	13
Fonction My	15
Fonction Natural Control	19
Lancer un scénario	22
Fonction alarme	23
4. PERSONNALISER NINA IO	25
Personnaliser les équipements	25
Personnaliser les groupes	29
Personnaliser les scénarios	35
Personnaliser la télécommande	40
5. RÉGLAGES AVANCÉS	46
6. DÉPANNAGE	57
7. À PROPOS DE NINA IO	58

## La navigation Nina io

Il existe 3 types de geste pour naviguer sur l'écran de Nina io :



\* Balayage horizontal  
\*\* Glissement vertical

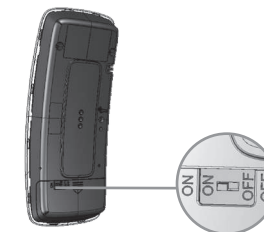
## Le socle de chargement Nina io

Pour charger la télécommande Nina io, la placer sur sa base.

La télécommande Nina io fonctionne quand elle est placée sur sa base : l'écran est toujours allumé.

**i** Pour désactiver cette fonction, se référer à *Gérer le statut de l'écran quand Nina est sur sa base, page 43.*

Si nécessaire, utiliser le bouton à l'arrière de la télécommande pour allumer / éteindre Nina io.



### • Niveau de batterie

Le niveau de batterie est indiqué par une icône évolutive, comme ci-dessous :

	Batterie pleine		Batterie 25 %
	Batterie 75 %		Batterie <10 % (clignotement)
	Batterie 50 %		Batterie en charge

**i** Quand Nina io est en batterie faible, l'intensité du rétro-éclairage est réduite à 30 %. Pour charger ou changer la batterie, se référer à *La batterie Nina io, page 9.*



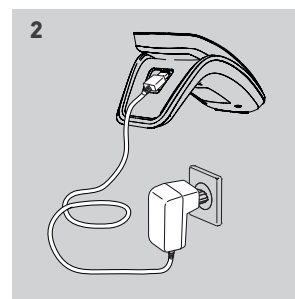
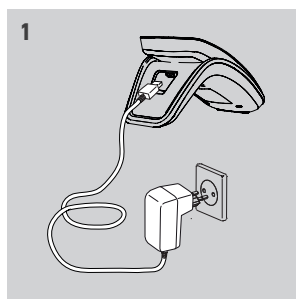
# SOMMAIRE

BIENVENUE	2
1. SÉCURITÉ	3
2. LA TÉLÉCOMMANDE NINA IO	5
3. UTILISER NINA IO	13
Piloter un équipement	13
Fonction My	15
Fonction Natural Control	19
Lancer un scénario	22
Fonction alarme	23
4. PERSONNALISER NINA IO	25
Personnaliser les équipements	25
Personnaliser les groupes	29
Personnaliser les scénarios	35
Personnaliser la télécommande	40
5. RÉGLAGES AVANCÉS	46
6. DÉPANNAGE	57
7. À PROPOS DE NINA IO	58

## La batterie Nina io

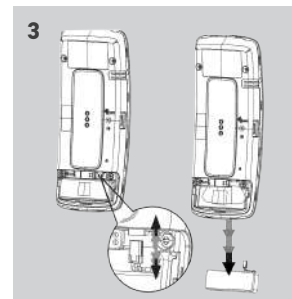
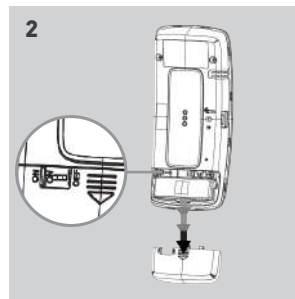
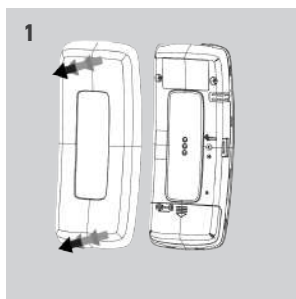
### • Charger la batterie

1. Insérer l'extrémité du chargeur à l'arrière de la base.
2. Brancher le chargeur à une prise électrique.
3. Attendre environ deux heures quand Nina io est complètement déchargée.



### • Changer la batterie

1. Enlever la coque arrière de la télécommande pour accéder au cache de la batterie.
2. Éteindre la télécommande Nina io et retirer le cache de la batterie en le poussant vers le bas.
3. Débrancher la batterie et la retirer de la télécommande.



**i** Quand la batterie est enlevée, la remplacer par une nouvelle, allumer Nina io et remettre le cache de la batterie et la coque arrière. Se référer aux consignes de sécurité [Sécurité, page 3](#).

**!** Veiller à séparer les piles et batteries des autres types de déchets et à les recycler via un système local de collecte.



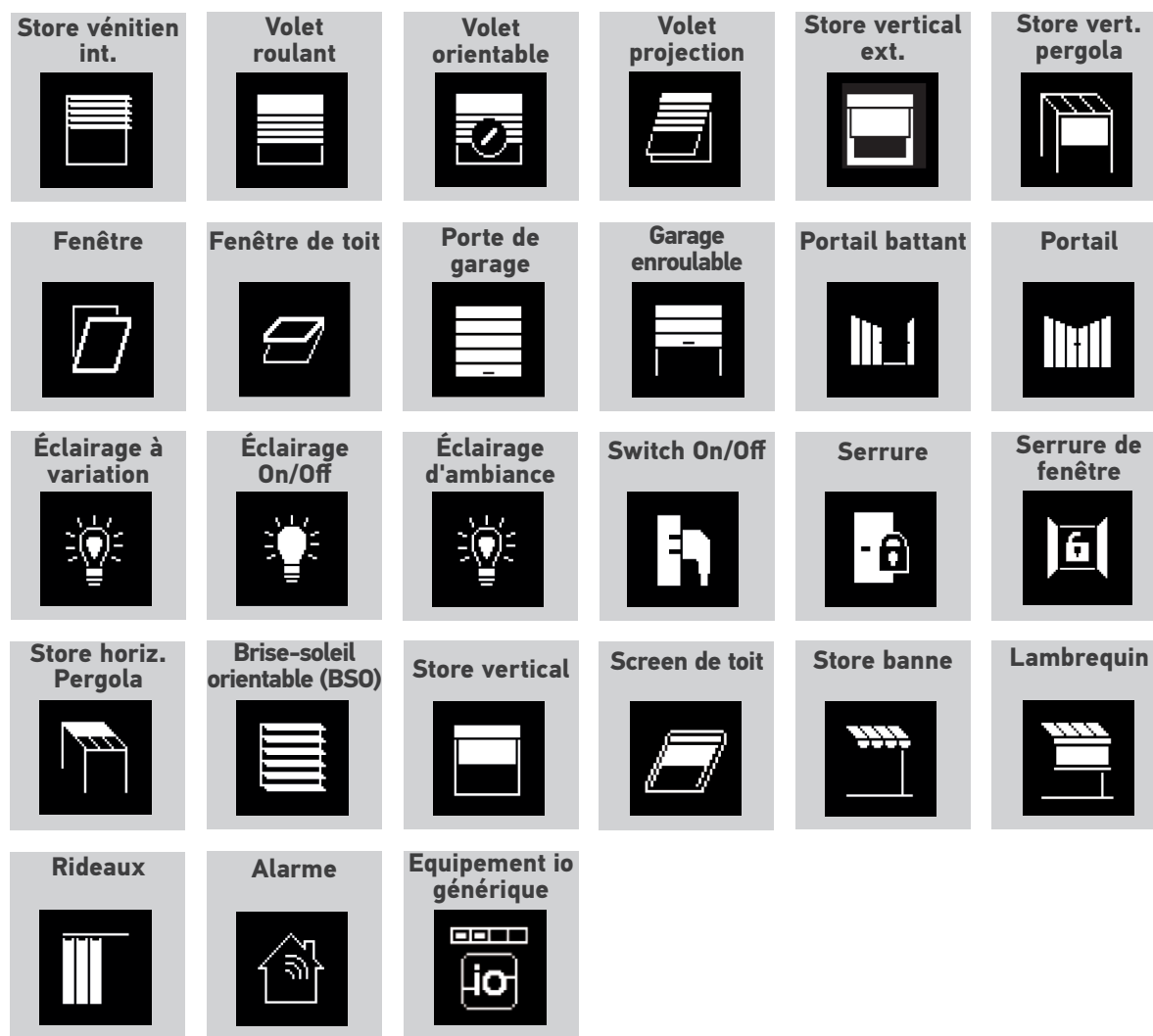
# SOMMAIRE

BIENVENUE	2
1. SÉCURITÉ	3
2. LA TÉLÉCOMMANDE NINA IO	5
3. UTILISER NINA IO	13
Piloter un équipement	13
Fonction My	15
Fonction Natural Control	19
Lancer un scénario	22
Fonction alarme	23
4. PERSONNALISER NINA IO	25
Personnaliser les équipements	25
Personnaliser les groupes	29
Personnaliser les scénarios	35
Personnaliser la télécommande	40
5. RÉGLAGES AVANCÉS	46
6. DÉPANNAGE	57
7. À PROPOS DE NINA IO	58

## Qu'est-ce qu'un équipement ?

Le menu Equipements permet de piloter et superviser l'état de tous les équipements, un par un.

Liste des équipements compatibles et icônes associées :



Les icônes listées ci-dessus sont évolutives, leur état change en fonction de leur position :   
D'autres actionneurs io-homecontrol® sont disponibles (fonctions Haut / Stop / Bas avec des icônes génériques).

# SOMMAIRE

BIENVENUE	2
1. SÉCURITÉ	3
2. LA TÉLÉCOMMANDE NINA IO	5
3. UTILISER NINA IO	13
Piloter un équipement	13
Fonction My	15
Fonction Natural Control	19
Lancer un scénario	22
Fonction alarme	23
4. PERSONNALISER NINA IO	25
Personnaliser les équipements	25
Personnaliser les groupes	29
Personnaliser les scénarios	35
Personnaliser la télécommande	40
5. RÉGLAGES AVANCÉS	46
6. DÉPANNAGE	57
7. À PROPOS DE NINA IO	58

## Qu'est-ce qu'un groupe ?












Le menu Groupes permet de regrouper des équipements pour les piloter simultanément.

Un groupe peut regrouper :

- Une gamme d'équipement (ex : toutes les lumières, les volets roulants ou les stores de la maison),
- Des équipements classés par pièces (ex : tous les équipements du salon, de la salle de bain, etc.),
- Quelque groupe que ce soit (ex : façade nord, façade sud, etc.).

De cette façon, il est facile de piloter tous les équipements en utilisant des scénarios, en un clic.

## 25 GROUPES SONT DÉFINIS PAR DÉFAUT À L'INSTALLATION :

Maison		Salle de bain		Bureau		Rez de chaussée		Pergola	
Salon		Chambre 1		Salle de jeux		Extérieur		Lumières	
Salle à manger		Chambre 2		Terrasse		Garage		Volets roulants	
Salle à manger 2		Chambre de bébé		2ème étage		Façade 1		BSO	
Cuisine		Chambre d'enfant		1er étage		Façade 2		Zip screen	

## 5 NOUVEAUX GROUPES PEUVENT ÊTRE CRÉÉS (MAXIMUM 30 GROUPES)

- Possibilités de personnalisation :

*Modifier la liste des équipements d'un groupe, [page 29](#)*

*Créer un nouveau groupe, [page 32](#)*

*Renommer un groupe, [page 30](#)*

*Supprimer un groupe, [page 33](#)*

*Changer une icône de groupe, [page 31](#)*

*Organiser la liste des groupes, [page 34](#)*



Pour accéder à toutes les fonctions de personnalisation d'un groupe, se référer à [Personnalisation des groupes, page 29](#).

# SOMMAIRE

BIENVENUE	2
1. SÉCURITÉ	3
2. LA TÉLÉCOMMANDE NINA IO	5
3. UTILISER NINA IO	13
Piloter un équipement	13
Fonction My	15
Fonction Natural Control	19
Lancer un scénario	22
Fonction alarme	23
4. PERSONNALISER NINA IO	25
Personnaliser les équipements	25
Personnaliser les groupes	29
Personnaliser les scénarios	35
Personnaliser la télécommande	40
5. RÉGLAGES AVANCÉS	46
6. DÉPANNAGE	57
7. À PROPOS DE NINA IO	58

## Qu'est-ce qu'un scénario ?

Le menu Groupes permet de lancer des actions prédéfinies, appelées scénarios, associées à un ou plusieurs équipements du groupe sélectionné (ex : ouvrir le store du salon, allumer la lumière de la chambre, placer le volet roulant de la cuisine en position My, etc.).

Il est également possible de créer de nouveaux scénarios en programmant un ou plusieurs équipements d'un groupe en même temps. Par exemple, le scénario "Je pars" peut regrouper la fermeture du brise-soleil orientable, la fermeture du volet roulant et l'extinction des lumières.

Dans les scénarios créés, la position de chaque équipement est configurable pour totalement personnaliser l'ambiance de la maison en un clic. Par exemple, le scénario "Ambiance soirée" peut programmer en même temps la fermeture du volet roulant à 75 % et l'extinction des lumières.

- Scénarios définis par défaut à l'installation

*Ouvrir / Fermer*

*Allumer / Éteindre*

*Position My*

*Monter / Descendre*

- Possibilités de personnalisation :

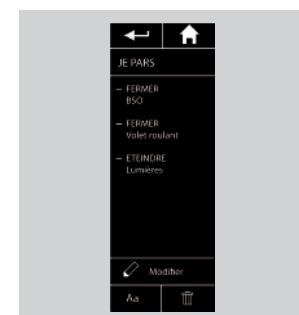
*Renommer un scénario, [page 36](#)*

*Créer un scénario, [page 36](#)*

*Modifier un scénario, [page 37](#)*

*Supprimer un scénario, [page 38](#)*

*Organiser la liste des scénarios, [page 39](#)*



# SOMMAIRE

## BIENVENUE 2

## 1. SÉCURITÉ 3

## 2. LA TÉLÉCOMMANDE NINA IO 5

## 3. UTILISER NINA IO 13

Piloter un équipement 13

Fonction My 15

Fonction Natural Control 19

Lancer un scénario 22

Fonction alarme 23

## 4. PERSONNALISER NINA IO 25

Personnaliser les équipements 25

Personnaliser les groupes 29

Personnaliser les scénarios 35

Personnaliser la télécommande 40

## 5. RÉGLAGES AVANCÉS 46

## 6. DÉPANNAGE 57

## 7. À PROPOS DE NINA IO 58

## 3. UTILISER NINA IO

### Piloter un équipement

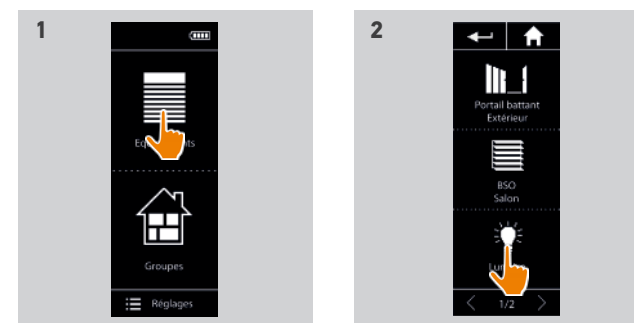
Sélectionner un équipement	13
Piloter l'équipement	13
Possibilités de pilotage	14
Autres options disponibles	14

#### • Sélectionner un équipement

1. Sélectionner le menu Equipements en cliquant sur l'icône correspondante.
2. Sélectionner l'équipement à piloter en cliquant sur l'icône correspondante.

**i** Tous les équipements sont accessibles avec les boutons de navigation ou le swipe.

> Les niveaux de réglage disponibles pour le pilotage de l'équipement sélectionné s'affichent.



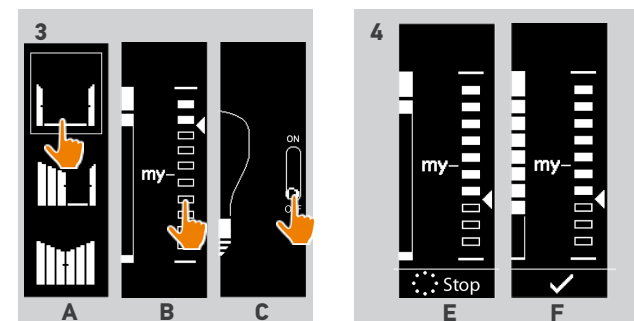
#### • Piloter l'équipement

3. Sélectionner le niveau de réglage désiré en cliquant ou glissant sur la position correspondante (A, B ou C).

4. L'action se lance lorsque le bouton est relâché :

> Une roue et un bouton Stop s'affichent lorsque l'action est en cours (E). Cliquer sur ce bouton pour arrêter l'action à tout moment.

> Une coche s'affiche lorsque l'action est terminée (F).



**i** Si un problème survient, le défaut détecté s'affiche et il est possible de recommencer à nouveau le pilotage de l'équipement.

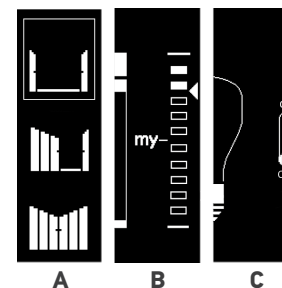
**i** En retournant à la liste des équipements, l'icône de l'équipement sélectionné est modifiée en fonction de sa nouvelle position.

# SOMMAIRE

BIENVENUE	2
1. SÉCURITÉ	3
2. LA TÉLÉCOMMANDE NINA IO	5
3. UTILISER NINA IO	13
Piloter un équipement	13
Fonction My	15
Fonction Natural Control	19
Lancer un scénario	22
Fonction alarme	23
4. PERSONNALISER NINA IO	25
Personnaliser les équipements	25
Personnaliser les groupes	29
Personnaliser les scénarios	35
Personnaliser la télécommande	40
5. RÉGLAGES AVANCÉS	46
6. DÉPANNAGE	57
7. À PROPOS DE NINA IO	58

Sélectionner un équipement	13
Piloter l'équipement	13
Possibilités de pilotage	14
Autres options disponibles	14

- Possibilités de pilotage
  - Ouvrir / Fermer (A)
  - Ajuster (B)
  - On / Off ou Verrouiller / Déverrouiller (C)



- Autres options disponibles

D'autres options peuvent être utilisées pour personnaliser le pilotage des équipements. Ces options sont disponibles en fonction de l'équipement sélectionné et s'affichent en bas de l'échelle de niveaux de réglage. Cliquer sur les icônes ou les coches suivantes pour activer les options correspondantes, avant ou pendant le pilotage de l'équipement :

	<input checked="" type="checkbox"/>	Pour activer le mode discret : ralentit le mouvement du volet roulant RS100 tout au long de sa course.
	<input type="checkbox"/>	Pour désactiver le mode discret du volet roulant RS100.
		Pour piloter l'orientation des lames sur les stores vénitiens (intérieurs et extérieurs) et sur les volets roulants avec lames inclinables (gradhermetic).
		Pour piloter la montée / descente des lames sur les stores vénitiens (intérieurs et extérieurs) et sur les volets roulants avec lames inclinables (gradhermetic).
	<input checked="" type="checkbox"/>	Pour activer l'option "Présence humaine" de la serrure de fenêtre ; permet l'ouverture de la maison depuis l'intérieur si une personne est présente dedans.
	<input type="checkbox"/>	Pour désactiver l'option "Présence humaine" de la serrure de fenêtre : ne permet pas l'ouverture de la maison depuis l'intérieur.
		Pour projeter le volet roulant.
		Pour déprojeter le volet roulant.
	Release	Pour relâcher la toile du store quand il est en position basse.
	Stretch	Pour tendre la toile du store quand il est en position basse.

# SOMMAIRE

BIENVENUE	2
1. SÉCURITÉ	3
2. LA TÉLÉCOMMANDE NINA IO	5
3. UTILISER NINA IO	13
Piloter un équipement	13
Fonction My	15
Fonction Natural Control	19
Lancer un scénario	22
Fonction alarme	23
4. PERSONNALISER NINA IO	25
Personnaliser les équipements	25
Personnaliser les groupes	29
Personnaliser les scénarios	35
Personnaliser la télécommande	40
5. RÉGLAGES AVANCÉS	46
6. DÉPANNAGE	57
7. À PROPOS DE NINA IO	58

## Fonction My

Utiliser la fonction My	15
Mémoriser la position My	16
Modifier la position My	17
Supprimer la position My	18

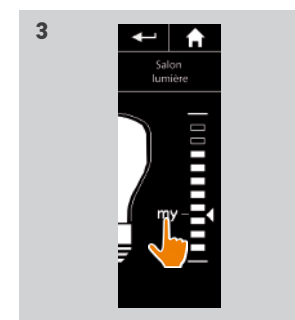
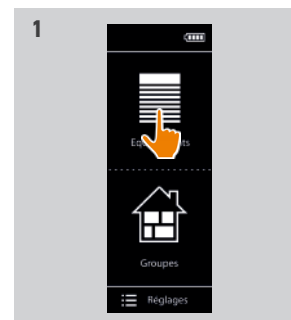
La fonction My est utilisée pour mémoriser la position favorite des équipements, afin de personnaliser le pilotage de la maison en fonction des préférences de l'utilisateur.

- La fonction My est disponible sur la plupart des équipements. Si la fonction n'est pas disponible pour un équipement, l'icône My ne s'affiche pas.
- Si la position My est déjà réglée, l'icône My est affichée à côté du niveau de réglage mémorisé. Pour modifier ou supprimer cette position, voir [page 17](#).
- Si la position My n'est pas pré-réglée, l'icône My est grisée en haut de l'échelle de niveaux de réglage. Pour mémoriser une position My, voir [page 16](#).

### • Utiliser la fonction My

Une fois le réglage du niveau My effectué, l'équipement peut automatiquement être placé dans sa position préférée, en un clic seulement.

1. Sélectionner le menu Equipements en cliquant sur l'icône correspondante.
2. Sélectionner l'équipement souhaité en cliquant sur l'icône correspondante.
  - > La position My de l'équipement sélectionné est déjà réglée : l'icône My est affichée à côté du niveau de réglage mémorisé.
3. Cliquer brièvement sur l'icône My pour placer l'équipement sélectionné en position My.
  - > Le bouton My est alors souligné.
  - > Une roue et un bouton Stop s'affichent lorsque l'action est en cours. Cliquer sur ce bouton pour arrêter l'action à tout moment.
  - > Une coche s'affiche lorsque l'action est terminée.





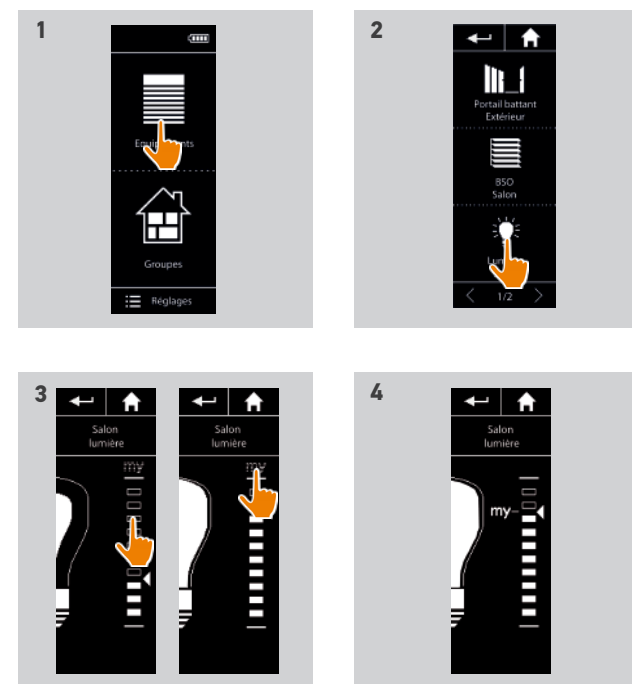
# SOMMAIRE

BIENVENUE	2
1. SÉCURITÉ	3
2. LA TÉLÉCOMMANDE NINA IO	5
3. UTILISER NINA IO	13
Piloter un équipement	13
Fonction My	15
Fonction Natural Control	19
Lancer un scénario	22
Fonction alarme	23
4. PERSONNALISER NINA IO	25
Personnaliser les équipements	25
Personnaliser les groupes	29
Personnaliser les scénarios	35
Personnaliser la télécommande	40
5. RÉGLAGES AVANCÉS	46
6. DÉPANNAGE	57
7. À PROPOS DE NINA IO	58

Utiliser la fonction My	15
Mémoriser la position My	16
Modifier la position My	17
Supprimer la position My	18

## • Mémoriser la position My

1. Sélectionner le menu Equipements en cliquant sur l'icône correspondante.
2. Sélectionner l'équipement souhaité en cliquant sur l'icône correspondante.
  - > La position My de l'équipement sélectionné n'est pas réglée : l'icône My est grisée en haut de l'échelle de niveaux de réglage.
3. Sélectionner le niveau de réglage de l'équipement en cliquant ou en glissant sur la position correspondante et cliquer ensuite sur l'icône grisée pendant au moins 5 secondes.
  - > La position My est mémorisée.
4. Après ce délai, l'icône My est automatiquement placée à côté du niveau de réglage prédéfini.



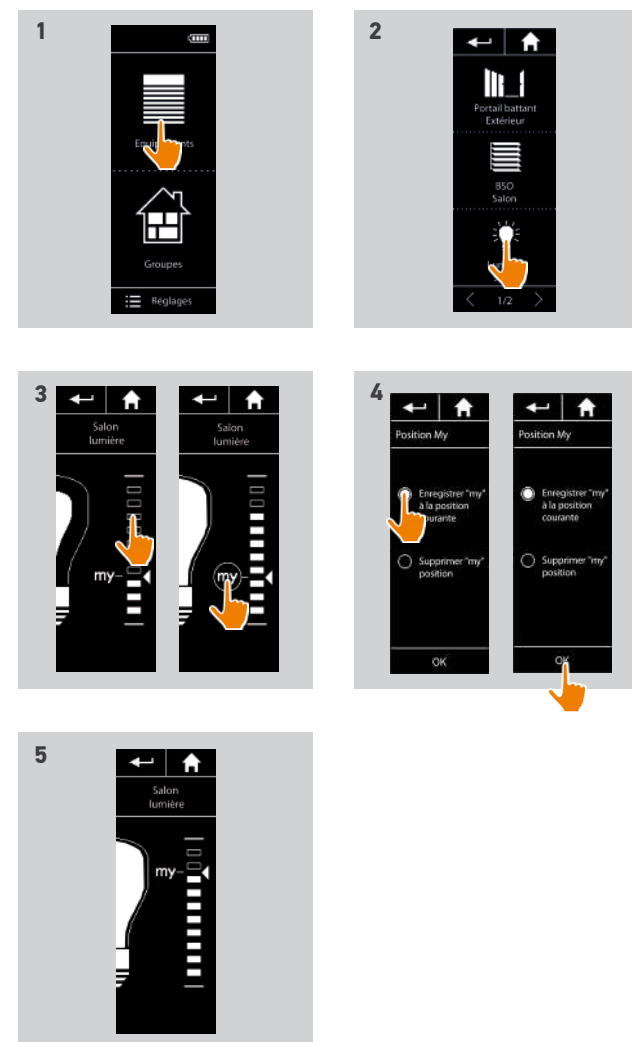
# SOMMAIRE

BIENVENUE	2
1. SÉCURITÉ	3
2. LA TÉLÉCOMMANDE NINA IO	5
3. UTILISER NINA IO	13
Piloter un équipement	13
Fonction My	15
Fonction Natural Control	19
Lancer un scénario	22
Fonction alarme	23
4. PERSONNALISER NINA IO	25
Personnaliser les équipements	25
Personnaliser les groupes	29
Personnaliser les scénarios	35
Personnaliser la télécommande	40
5. RÉGLAGES AVANCÉS	46
6. DÉPANNAGE	57
7. À PROPOS DE NINA IO	58

Utiliser la fonction My	15
Mémoriser la position My	16
Modifier la position My	17
Supprimer la position My	18

## • Modifier la position My

1. Sélectionner le menu Equipements en cliquant sur l'icône correspondante.
2. Sélectionner l'équipement souhaité en cliquant sur l'icône correspondante.
  - > La position My de l'équipement sélectionné est déjà réglée : l'icône My est affichée à côté du niveau de réglage mémorisé.
3. Sélectionner un nouveau niveau de réglage en cliquant ou en glissant sur la position correspondante, puis cliquer sur l'icône My et la maintenir appuyée pendant au moins 5 secondes.
4. Sélectionner l'option "Enregistrer "my" à la position courante", puis cliquer sur OK.
5. Après cette validation, l'icône My est placée à côté du niveau de réglage prédéfini.
  - > La nouvelle position My est mémorisée.



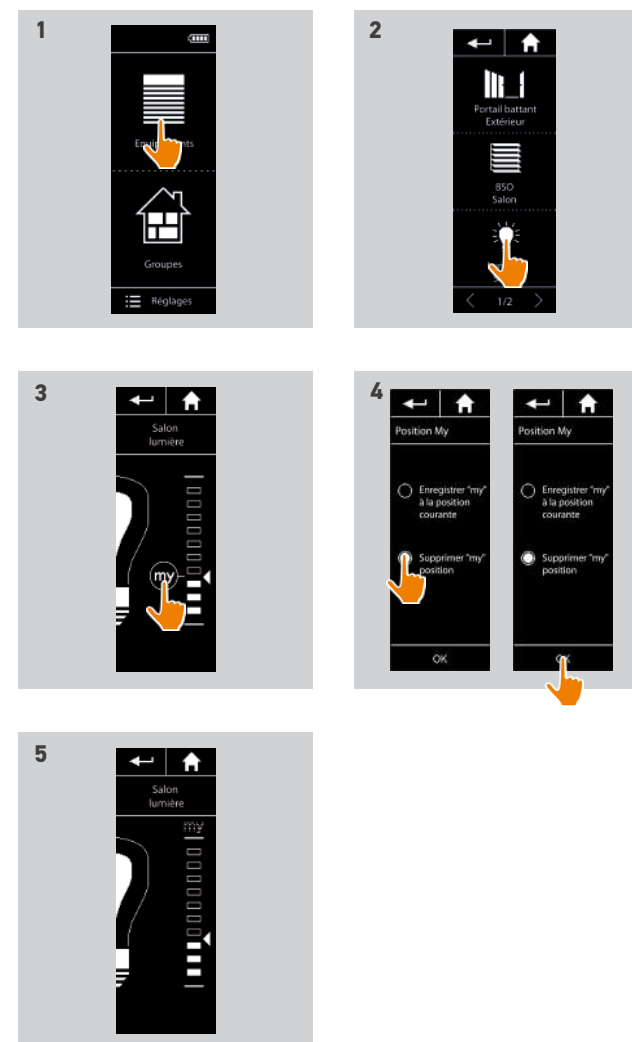
# SOMMAIRE

BIENVENUE	2
1. SÉCURITÉ	3
2. LA TÉLÉCOMMANDE NINA IO	5
3. UTILISER NINA IO	13
Piloter un équipement	13
Fonction My	15
Fonction Natural Control	19
Lancer un scénario	22
Fonction alarme	23
4. PERSONNALISER NINA IO	25
Personnaliser les équipements	25
Personnaliser les groupes	29
Personnaliser les scénarios	35
Personnaliser la télécommande	40
5. RÉGLAGES AVANCÉS	46
6. DÉPANNAGE	57
7. À PROPOS DE NINA IO	58

Utiliser la fonction My	15
Mémoriser la position My	16
Modifier la position My	17
Supprimer la position My	18

## • Supprimer la position My

1. Sélectionner le menu Equipements en cliquant sur l'icône correspondante.
2. Sélectionner l'équipement souhaité en cliquant sur l'icône correspondante.
  - > La position My de l'équipement sélectionné est déjà réglée : l'icône My est affichée à côté du niveau de réglage mémorisé.
3. Cliquer sur l'icône My et la maintenir appuyée pendant au moins 5 secondes pour supprimer sa position mémorisée.
4. Sélectionner l'option "Supprimer "my" position", puis cliquer sur OK.
5. Après cette validation, l'icône My est automatiquement grisée et placée en haut de l'échelle de niveaux de réglage.
  - > La position My est supprimée.



# SOMMAIRE

BIENVENUE	2
1. SÉCURITÉ	3
2. LA TÉLÉCOMMANDE NINA IO	5
3. UTILISER NINA IO	13
Piloter un équipement	13
Fonction My	15
Fonction Natural Control	19
Lancer un scénario	22
Fonction alarme	23
4. PERSONNALISER NINA IO	25
Personnaliser les équipements	25
Personnaliser les groupes	29
Personnaliser les scénarios	35
Personnaliser la télécommande	40
5. RÉGLAGES AVANCÉS	46
6. DÉPANNAGE	57
7. À PROPOS DE NINA IO	58

## Fonction Natural Control

Utiliser la fonction Natural Control	20
Associer des équipements à la fonction Natural Control	21
Activer la fonction Natural Control	21

La fonction Natural Control permet de piloter tous les équipements favoris en un seul clic et un unique geste, directement depuis l'écran d'accueil.

Pas besoin de sélectionner d'équipement ou de groupe, ou d'entrer dans les fonctionnalités de Nina io.

Après avoir associé un ou plusieurs équipements à la fonction Natural Control, ajuster intuitivement leur position en maintenant simplement la zone centrale de l'écran appuyée et en orientant la télécommande.

 Il y a deux possibilités de positionnement pour tous les équipements : haut et bas.

"Haut" et "Bas", en fonction du type d'équipement, peuvent signifier :

- Ouvrir / Fermer (porte, store, portail, fenêtre, etc.)
- Allumer / Éteindre (lumière, switch)
- Verrouiller / Déverrouiller (fenêtre)

 Tous les équipements peuvent être associés à cette fonction, sauf l'alarme.


# SOMMAIRE

BIENVENUE	2
1. SÉCURITÉ	3
2. LA TÉLÉCOMMANDE NINA IO	5
3. UTILISER NINA IO	13
Piloter un équipement	13
Fonction My	15
Fonction Natural Control	19
Lancer un scénario	22
Fonction alarme	23
4. PERSONNALISER NINA IO	25
Personnaliser les équipements	25
Personnaliser les groupes	29
Personnaliser les scénarios	35
Personnaliser la télécommande	40
5. RÉGLAGES AVANCÉS	46
6. DÉPANNAGE	57
7. À PROPOS DE NINA IO	58

Utiliser la fonction Natural Control	20
Associer des équipements à la fonction Natural Control	21
Activer la fonction Natural Control	21

## • Utiliser la fonction Natural Control

1. Toucher et maintenir la zone centrale appuyée pour lancer la fonction Natural Control.

 Relâcher la zone pour retourner à l'écran d'accueil.

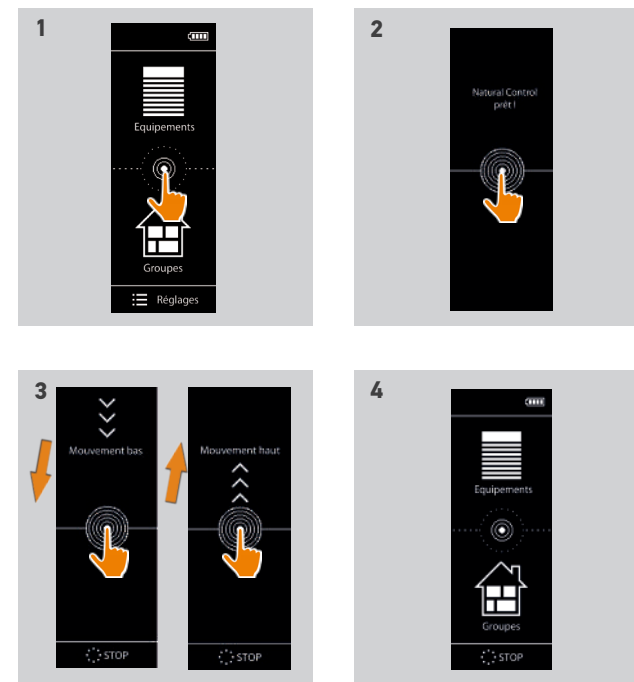
2. Lorsque la fonction démarre, le message "Natural Control prêt !" s'affiche.

3. Sans relâcher la zone centrale de l'écran, lever / baisser la télécommande vers le haut / bas pour lancer la montée / descente ou l'ouverture / fermeture ou l'allumage / extinction ou le verrouillage / déverrouillage des équipements favoris.

> Des flèches haut / bas s'affichent pour indiquer le mouvement en cours.

> Une roue et un bouton Stop s'affichent lorsque l'action est en cours. Cliquer sur ce bouton pour arrêter l'action à tout moment.

4. Lorsque la zone centrale est relâchée, l'écran d'accueil est automatiquement affiché.



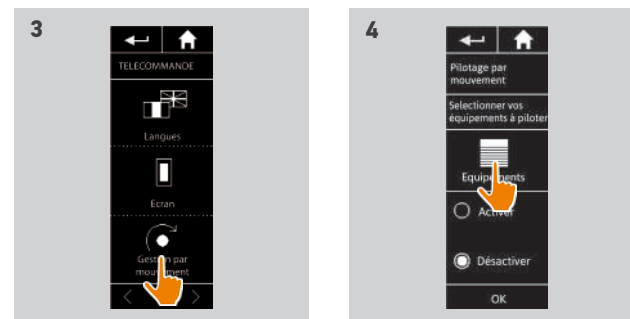
# SOMMAIRE

BIENVENUE	2
1. SÉCURITÉ	3
2. LA TÉLÉCOMMANDE NINA IO	5
3. UTILISER NINA IO	13
Piloter un équipement	13
Fonction My	15
Fonction Natural Control	19
Lancer un scénario	22
Fonction alarme	23
4. PERSONNALISER NINA IO	25
Personnaliser les équipements	25
Personnaliser les groupes	29
Personnaliser les scénarios	35
Personnaliser la télécommande	40
5. RÉGLAGES AVANCÉS	46
6. DÉPANNAGE	57
7. À PROPOS DE NINA IO	58

Utiliser la fonction Natural Control	20
Associer des équipements à la fonction Natural Control	21
Activer la fonction Natural Control	21

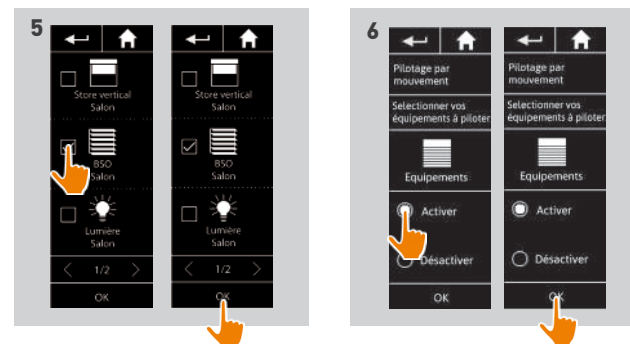
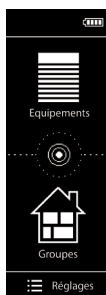
## • Associer des équipements à la fonction Natural Control

1. Sélectionner le menu Réglages en cliquant sur l'icône correspondante.
2. Cliquer sur l'icône Télécommande.
3. Cliquer sur l'icône Gestion par mouvement.
4. Cliquer sur l'icône Equipements pour accéder à la liste des équipements disponibles.
5. Sélectionner un ou plusieurs équipements à associer à la fonction Natural Control et cliquer sur OK pour enregistrer.



## • Activer la fonction Natural Control

6. Sélectionner l'option Activer et cliquer sur OK pour enregistrer.
  - > La fonction Natural Control est activée : des cercles s'affichent au centre de l'écran d'accueil :



# SOMMAIRE

BIENVENUE	2
1. SÉCURITÉ	3
2. LA TÉLÉCOMMANDE NINA IO	5
3. UTILISER NINA IO	13
Piloter un équipement	13
Fonction My	15
Fonction Natural Control	19
Lancer un scénario	22
Fonction alarme	23
4. PERSONNALISER NINA IO	25
Personnaliser les équipements	25
Personnaliser les groupes	29
Personnaliser les scénarios	35
Personnaliser la télécommande	40
5. RÉGLAGES AVANCÉS	46
6. DÉPANNAGE	57
7. À PROPOS DE NINA IO	58

## Lancer un scénario

### • Sélectionner une pièce ou un groupe.

1. Sélectionner le menu Groupes en cliquant sur l'icône correspondante.
2. Sélectionner la pièce ou le groupe contenant l'équipement à piloter en cliquant sur l'icône correspondante.

 Tous les groupes / pièces sont accessibles avec les boutons de navigation ou le swipe.


> Les scénarios disponibles pour le pilotage de la pièce ou du groupe sélectionné s'affichent.

### • Lancer le scénario

3. Sélectionner le scénario en cliquant sur l'icône correspondante ou sur son nom.
4. L'action se lance lorsque le bouton est relâché :

> Une roue et un bouton Stop s'affichent lorsque l'action est en cours (A). Cliquer sur ce bouton pour arrêter l'action à tout moment.

> Une coche s'affiche pendant quelques secondes lorsque l'action est terminée (B).

 Si un problème survient, le défaut détecté s'affiche et il est possible de recommencer à nouveau le lancement du scénario.

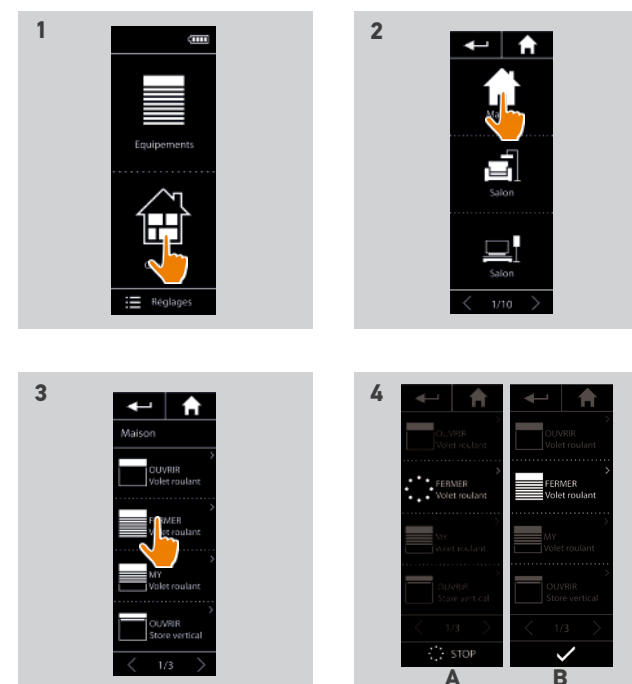
### • Scénarios définis par défaut à l'installation :

*Ouvrir / Fermer*

*Ouvrir / Fermer tous*

*Allumer / Éteindre*

*My*





# SOMMAIRE

BIENVENUE	2
1. SÉCURITÉ	3
2. LA TÉLÉCOMMANDE NINA IO	5
3. UTILISER NINA IO	13
Piloter un équipement	13
Fonction My	15
Fonction Natural Control	19
Lancer un scénario	22
Fonction alarme	23
4. PERSONNALISER NINA IO	25
Personnaliser les équipements	25
Personnaliser les groupes	29
Personnaliser les scénarios	35
Personnaliser la télécommande	40
5. RÉGLAGES AVANCÉS	46
6. DÉPANNAGE	57
7. À PROPOS DE NINA IO	58

## Fonction alarme

Désactiver l'alarme	23
Modifier le code d'alarme	24

La fonction alarme est aussi paramétrable : il est possible de désactiver et réactiver l'alarme de la maison avec Nina io.

Pour désactiver l'alarme de la maison en utilisant Nina io, un code est requis, spécifique à Nina io et différent du code de l'alarme. Ce code d'alarme Nina io n'est pas nécessaire pour activer l'alarme.

Par défaut, le code est 0000. Le code d'alarme Nina io peut être modifié dans le menu Réglages.

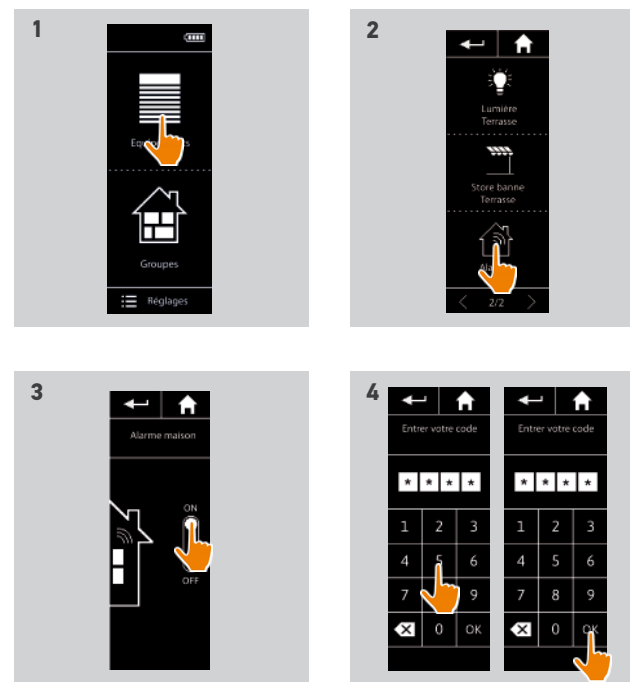
### • Désactiver l'alarme.

1. Sélectionner le menu Equipements en cliquant sur l'icône correspondante.
2. Cliquer sur l'icône d'alarme dans la liste des équipements.

 L'icône d'alarme s'affiche dans la liste des équipements uniquement si une alarme est associée à la télécommande Nina io.

3. Glisser le bouton sur la position OFF.
  - > Un message demande d'entrer un code pour désactiver l'alarme.
3. Entrer le code (0000 par défaut) en utilisant le clavier et cliquer sur OK pour valider.
  - > L'alarme est désactivée.

 Pour réactiver l'alarme, suivre les mêmes étapes, en glissant le bouton sur la position ON. Aucun code n'est requis.



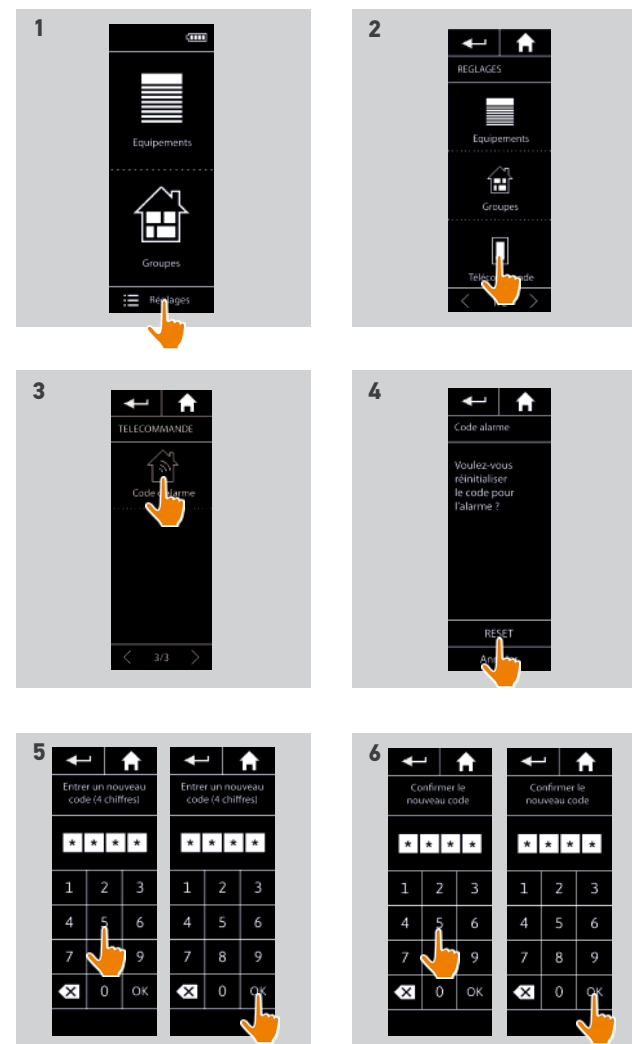
# SOMMAIRE

BIENVENUE	2
1. SÉCURITÉ	3
2. LA TÉLÉCOMMANDE NINA IO	5
3. UTILISER NINA IO	13
Piloter un équipement	13
Fonction My	15
Fonction Natural Control	19
Lancer un scénario	22
Fonction alarme	23
4. PERSONNALISER NINA IO	25
Personnaliser les équipements	25
Personnaliser les groupes	29
Personnaliser les scénarios	35
Personnaliser la télécommande	40
5. RÉGLAGES AVANCÉS	46
6. DÉPANNAGE	57
7. À PROPOS DE NINA IO	58

Désactiver l'alarme	23
Modifier le code d'alarme	24

## • Modifier le code d'alarme

1. Sélectionner le menu Réglages en cliquant sur l'icône correspondante.
2. Cliquer sur l'icône Télécommande pour accéder aux réglages correspondants.
3. Cliquer sur l'icône Code d'alarme.
  - > Un message demande de confirmer la réinitialisation du code d'alarme.
4. Cliquer sur RESET pour confirmer.
  - > Un clavier s'affiche.
5. Entrer le nouveau code en utilisant le clavier et cliquer sur OK pour valider.
  - > Un message demande de confirmer le nouveau code.
6. Entrer une seconde fois le nouveau code pour le confirmer.
  - > Le code d'alarme est mis à jour.



# SOMMAIRE

BIENVENUE	2
1. SÉCURITÉ	3
2. LA TÉLÉCOMMANDE NINA IO	5
3. UTILISER NINA IO	13
Piloter un équipement	13
Fonction My	15
Fonction Natural Control	19
Lancer un scénario	22
Fonction alarme	23
4. PERSONNALISER NINA IO	25
Personnaliser les équipements	25
Personnaliser les groupes	29
Personnaliser les scénarios	35
Personnaliser la télécommande	40
5. RÉGLAGES AVANCÉS	46
6. DÉPANNAGE	57
7. À PROPOS DE NINA IO	58

## 4. PERSONNALISER NINA IO

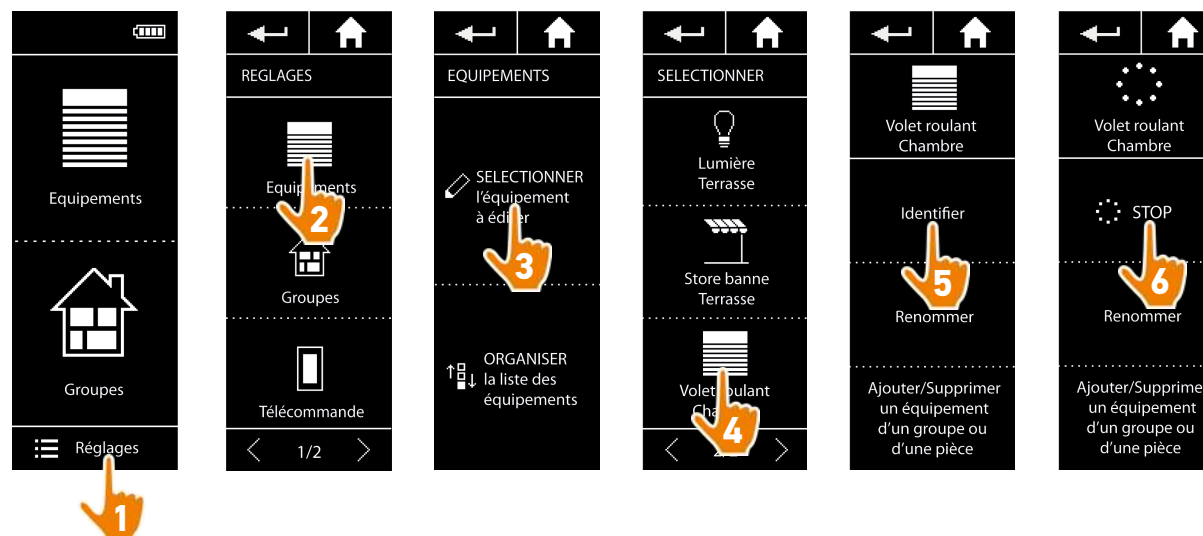
### Personnaliser les équipements

Identifier un équipement	25
Renommer un équipement	26
Ajouter / supprimer un équipement d'un groupe	27
Organiser la liste des équipements	28

#### • Identifier un équipement

La fonction Identifier permet de localiser un équipement dans la maison : l'équipement correspondant est déclenché ou exécute un mouvement de va-et-vient pour être facilement repéré.

Sélectionner l'équipement dans le menu Réglages et cliquer sur Identifier pour l'activer. Une fois l'équipement localisé, cliquer sur le bouton Stop pour arrêter son mouvement :



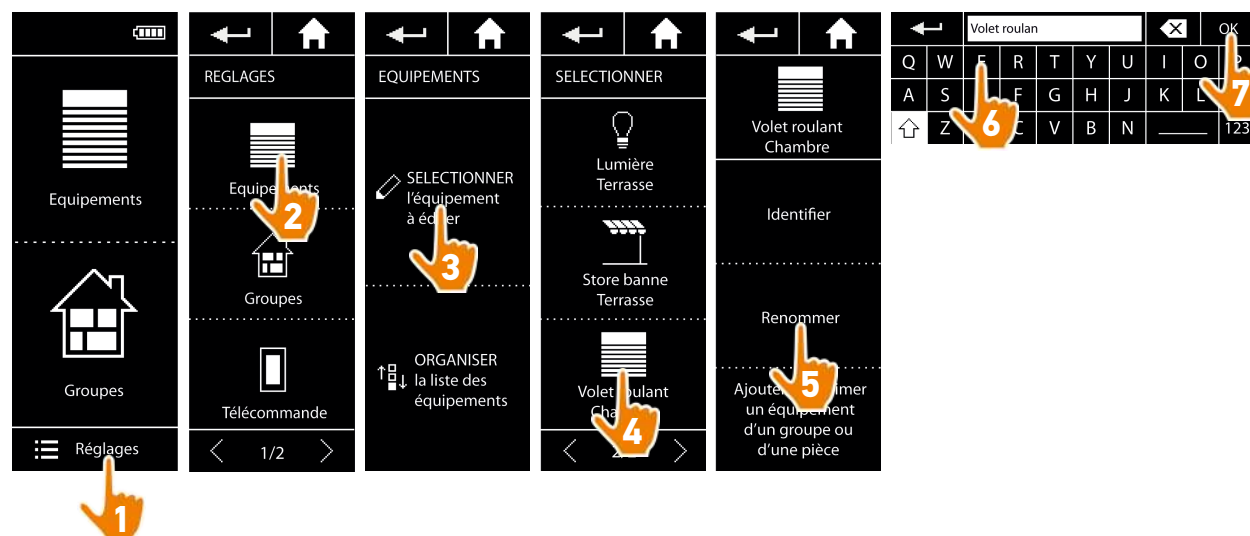
# SOMMAIRE

BIENVENUE	2
1. SÉCURITÉ	3
2. LA TÉLÉCOMMANDE NINA IO	5
3. UTILISER NINA IO	13
Piloter un équipement	13
Fonction My	15
Fonction Natural Control	19
Lancer un scénario	22
Fonction alarme	23
4. PERSONNALISER NINA IO	25
Personnaliser les équipements	25
Personnaliser les groupes	29
Personnaliser les scénarios	35
Personnaliser la télécommande	40
5. RÉGLAGES AVANCÉS	46
6. DÉPANNAGE	57
7. À PROPOS DE NINA IO	58

Identifier un équipement	25
Renommer un équipement	26
Ajouter / supprimer un équipement d'un groupe	27
Organiser la liste des équipements	28

- Renommer un équipement

Sélectionner l'équipement correspondant dans le menu Réglages et le renommer en utilisant le clavier :



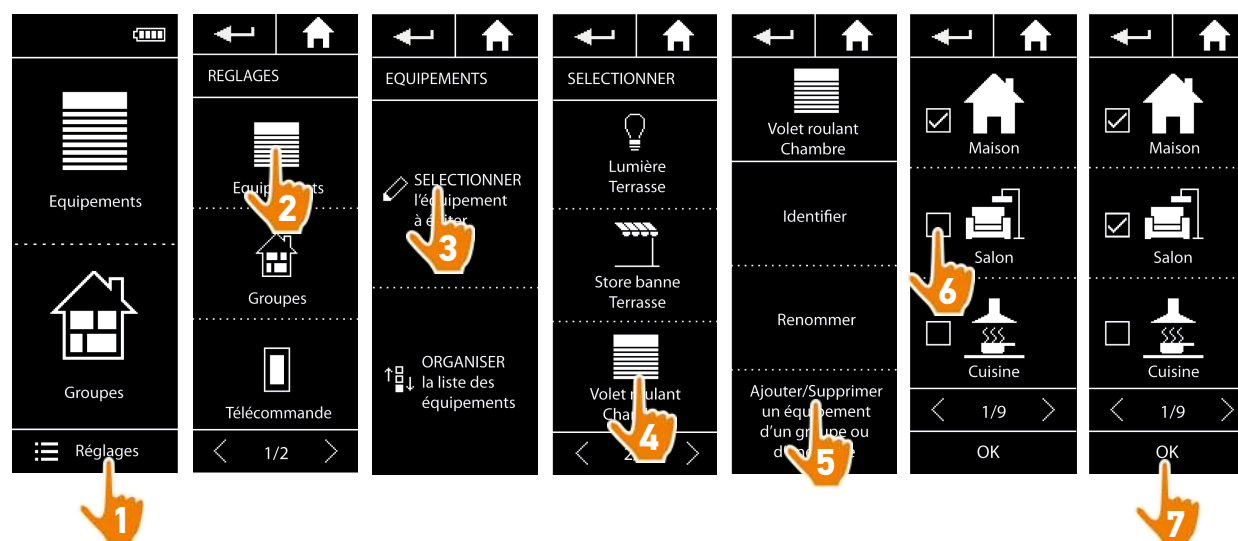
# SOMMAIRE

BIENVENUE	2
1. SÉCURITÉ	3
2. LA TÉLÉCOMMANDE NINA IO	5
3. UTILISER NINA IO	13
Piloter un équipement	13
Fonction My	15
Fonction Natural Control	19
Lancer un scénario	22
Fonction alarme	23
4. PERSONNALISER NINA IO	25
Personnaliser les équipements	25
Personnaliser les groupes	29
Personnaliser les scénarios	35
Personnaliser la télécommande	40
5. RÉGLAGES AVANCÉS	46
6. DÉPANNAGE	57
7. À PROPOS DE NINA IO	58

Identifier un équipement	25
Renommer un équipement	26
Ajouter / supprimer un équipement d'un groupe	27
Organiser la liste des équipements	28

## • Ajouter / supprimer un équipement d'un groupe

Sélectionner l'équipement correspondant dans le menu Réglages et cocher / décocher les cases des groupes liés :



- Les groupes contenant l'équipement sélectionné sont déjà cochés lors de l'accès à la liste des groupes.
- Il est possible de choisir un ou plusieurs groupes pour un même équipement en cochant une ou plusieurs cases.
- Si tous les équipements d'un groupe sont supprimés, le groupe sera également supprimé.

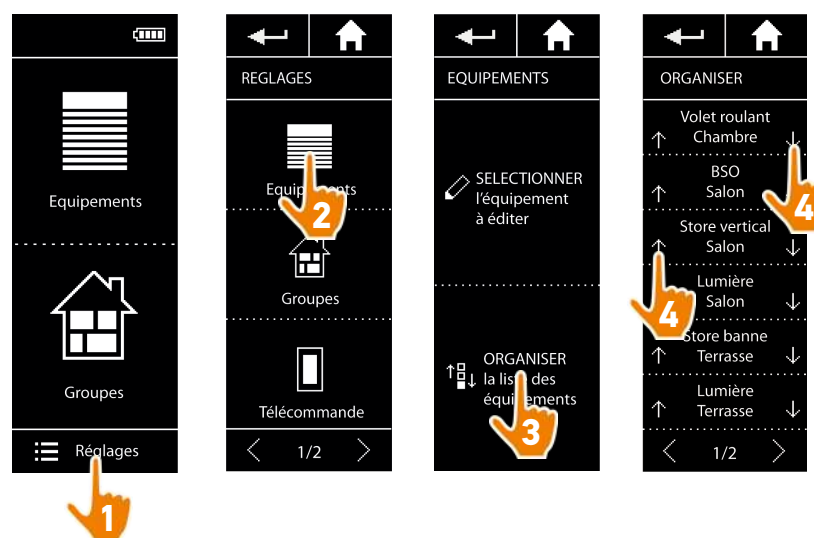
# SOMMAIRE

BIENVENUE	2
1. SÉCURITÉ	3
2. LA TÉLÉCOMMANDE NINA IO	5
3. UTILISER NINA IO	13
Piloter un équipement	13
Fonction My	15
Fonction Natural Control	19
Lancer un scénario	22
Fonction alarme	23
4. PERSONNALISER NINA IO	25
Personnaliser les équipements	25
Personnaliser les groupes	29
Personnaliser les scénarios	35
Personnaliser la télécommande	40
5. RÉGLAGES AVANCÉS	46
6. DÉPANNAGE	57
7. À PROPOS DE NINA IO	58

Identifier un équipement	25
Renommer un équipement	26
Ajouter / supprimer un équipement d'un groupe	27
Organiser la liste des équipements	28

- Organiser la liste des équipements

Dans le menu Réglages, sélectionner les équipements et utiliser les flèches haut et bas pour changer leur position dans la liste :



> L'ordre de la liste est automatiquement enregistré après un clic sur les flèches haut / bas.

# SOMMAIRE

## BIENVENUE 2

## 1. SÉCURITÉ 3

## 2. LA TÉLÉCOMMANDE NINA IO 5

## 3. UTILISER NINA IO 13

Piloter un équipement 13

Fonction My 15

Fonction Natural Control 19

Lancer un scénario 22

Fonction alarme 23

## 4. PERSONNALISER NINA IO 25

Personnaliser les équipements 25

Personnaliser les groupes 29

Personnaliser les scénarios 35

Personnaliser la télécommande 40

## 5. RÉGLAGES AVANCÉS 46

## 6. DÉPANNAGE 57

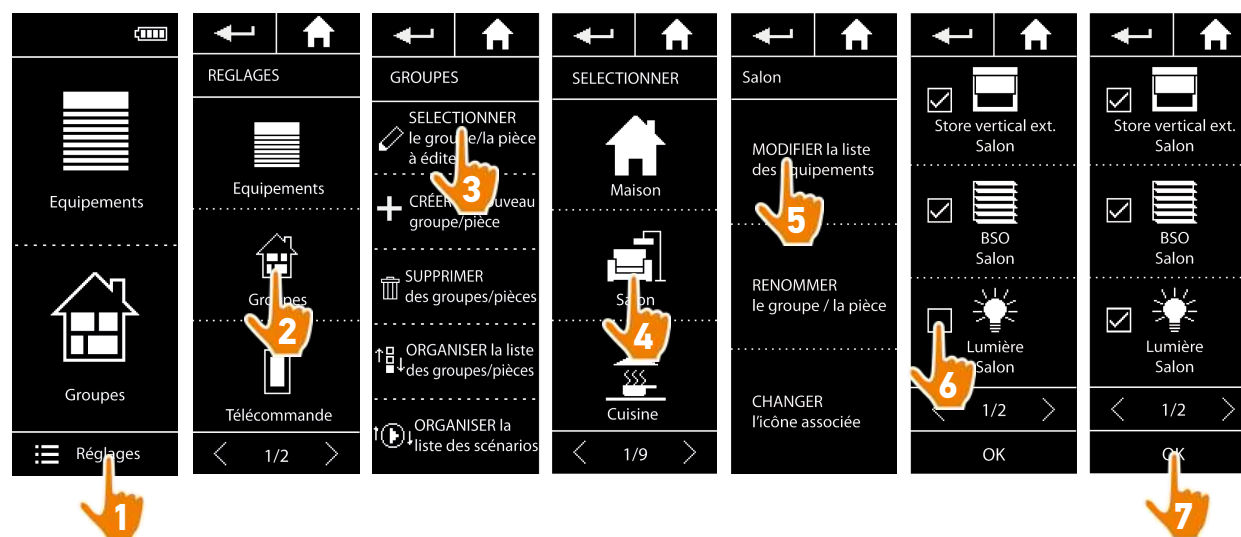
## 7. À PROPOS DE NINA IO 58

## Personnaliser les groupes

Modifier la liste des équipements d'un groupe	29
Renommer un groupe	30
Changer l'icône d'un groupe	31
Créer un nouveau groupe	32
Supprimer un groupe	33
Organiser la liste des groupes	34

### • Modifier la liste des équipements d'un groupe

Dans le menu Réglages, sélectionner le groupe correspondant et cocher / décocher les cases des équipements liés :



**i** Tous les équipements déjà inclus dans le groupe sont cochés lors de l'accès à la liste des équipements. Si tous les équipements sont décochés, le groupe sera supprimé.



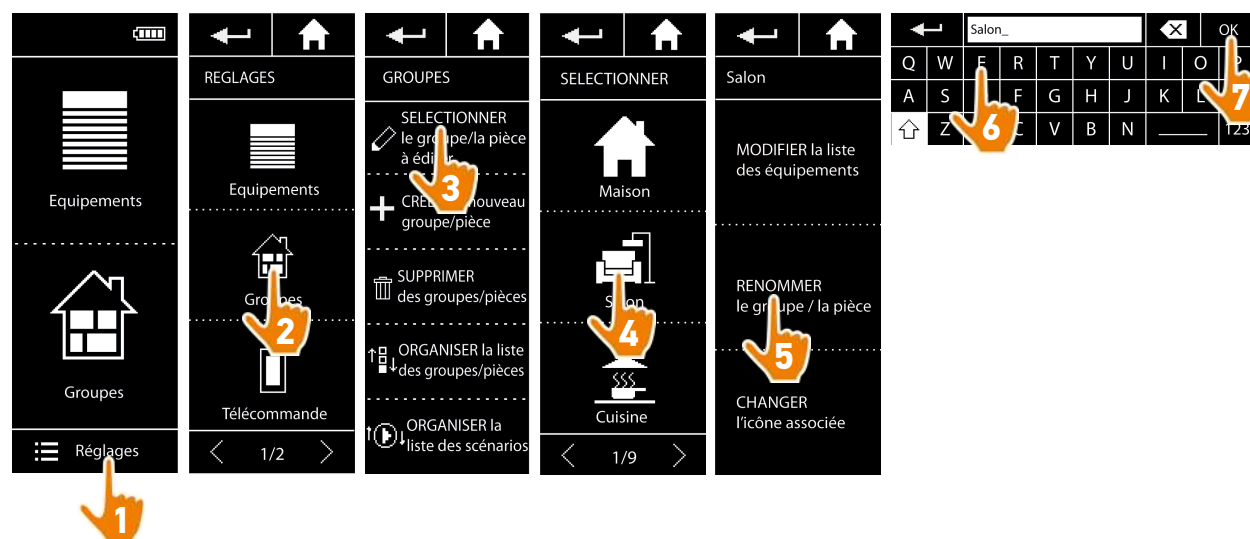
# SOMMAIRE

BIENVENUE	2
1. SÉCURITÉ	3
2. LA TÉLÉCOMMANDE NINA IO	5
3. UTILISER NINA IO	13
Piloter un équipement	13
Fonction My	15
Fonction Natural Control	19
Lancer un scénario	22
Fonction alarme	23
4. PERSONNALISER NINA IO	25
Personnaliser les équipements	25
Personnaliser les groupes	29
Personnaliser les scénarios	35
Personnaliser la télécommande	40
5. RÉGLAGES AVANCÉS	46
6. DÉPANNAGE	57
7. À PROPOS DE NINA IO	58

Modifier la liste des équipements d'un groupe	29
Renommer un groupe	30
Changer l'icône d'un groupe	31
Créer un nouveau groupe	32
Supprimer un groupe	33
Organiser la liste des groupes	34

- Renommer un groupe

Dans le menu Réglages, sélectionner le groupe correspondant et le renommer en utilisant le clavier :



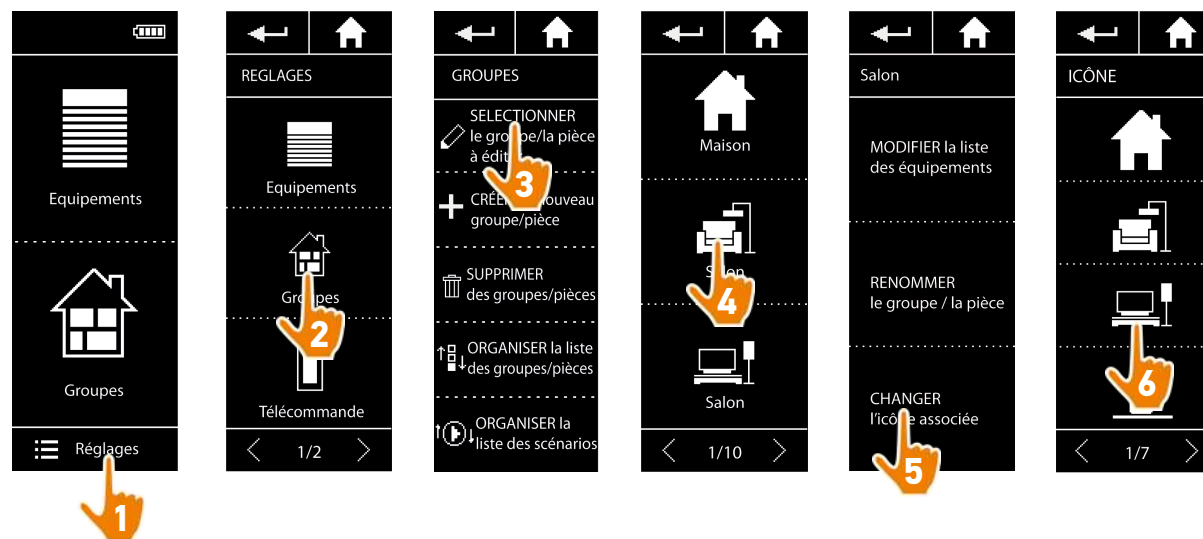
# SOMMAIRE

BIENVENUE	2
1. SÉCURITÉ	3
2. LA TÉLÉCOMMANDE NINA IO	5
3. UTILISER NINA IO	13
Piloter un équipement	13
Fonction My	15
Fonction Natural Control	19
Lancer un scénario	22
Fonction alarme	23
4. PERSONNALISER NINA IO	25
Personnaliser les équipements	25
Personnaliser les groupes	29
Personnaliser les scénarios	35
Personnaliser la télécommande	40
5. RÉGLAGES AVANCÉS	46
6. DÉPANNAGE	57
7. À PROPOS DE NINA IO	58

Modifier la liste des équipements d'un groupe	29
Renommer un groupe	30
Changer l'icône d'un groupe	31
Créer un nouveau groupe	32
Supprimer un groupe	33
Organiser la liste des groupes	34

- **Changer l'icône d'un groupe**

Dans le menu Réglages, sélectionner le groupe correspondant et choisir sa nouvelle icône :



> La nouvelle icône est automatiquement enregistrée lorsqu'elle est sélectionnée.

# SOMMAIRE

## BIENVENUE 2

## 1. SÉCURITÉ 3

## 2. LA TÉLÉCOMMANDE NINA IO 5

## 3. UTILISER NINA IO 13

Piloter un équipement 13

Fonction My 15

Fonction Natural Control 19

Lancer un scénario 22

Fonction alarme 23

## 4. PERSONNALISER NINA IO 25

Personnaliser les équipements 25

Personnaliser les groupes 29

Personnaliser les scénarios 35

Personnaliser la télécommande 40

## 5. RÉGLAGES AVANCÉS 46

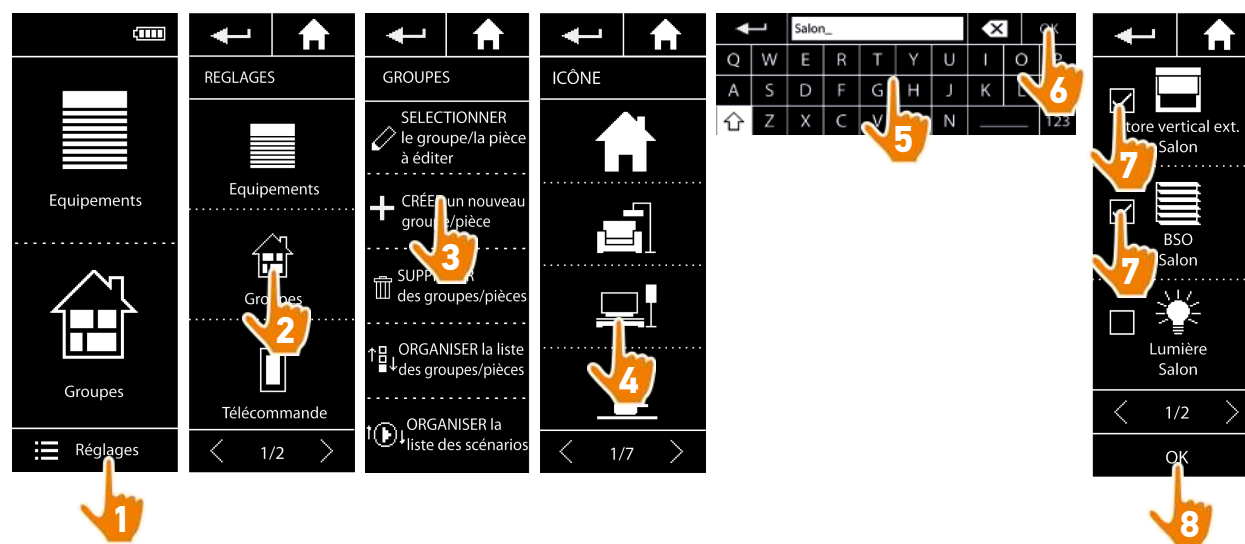
## 6. DÉPANNAGE 57

## 7. À PROPOS DE NINA IO 58

Modifier la liste des équipements d'un groupe	29
Renommer un groupe	30
Changer l'icône d'un groupe	31
Créer un nouveau groupe	32
Supprimer un groupe	33
Organiser la liste des groupes	34

### • Créer un nouveau groupe

Dans le menu Réglages, définir l'icône et le nom du nouveau groupe ou de la nouvelle pièce et sélectionner les équipements associés :



- > Le nouveau groupe est ajouté à la fin de la liste des groupes.
- > Le nouveau groupe est automatiquement créé avec des scénarios prédéfinis.

**i** Pour modifier, supprimer ou ajouter un scénario, se référer à *Personnaliser les scénarios, page 35*.

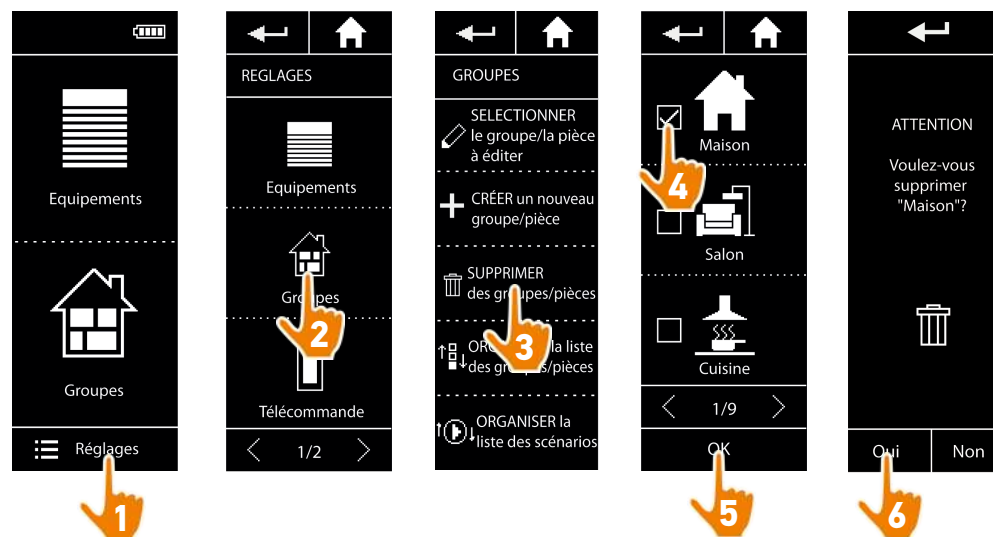
# SOMMAIRE

BIENVENUE	2
1. SÉCURITÉ	3
2. LA TÉLÉCOMMANDE NINA IO	5
3. UTILISER NINA IO	13
Piloter un équipement	13
Fonction My	15
Fonction Natural Control	19
Lancer un scénario	22
Fonction alarme	23
4. PERSONNALISER NINA IO	25
Personnaliser les équipements	25
Personnaliser les groupes	29
Personnaliser les scénarios	35
Personnaliser la télécommande	40
5. RÉGLAGES AVANCÉS	46
6. DÉPANNAGE	57
7. À PROPOS DE NINA IO	58

Modifier la liste des équipements d'un groupe	29
Renommer un groupe	30
Changer l'icône d'un groupe	31
Créer un nouveau groupe	32
Supprimer un groupe	33
Organiser la liste des groupes	34

- **Supprimer un groupe**

Dans le menu Réglages, sélectionner le groupe correspondant et le supprimer :



**i** Il est possible de supprimer plusieurs groupes en même temps en cochant plusieurs cases lors de l'accès à la liste des groupes.

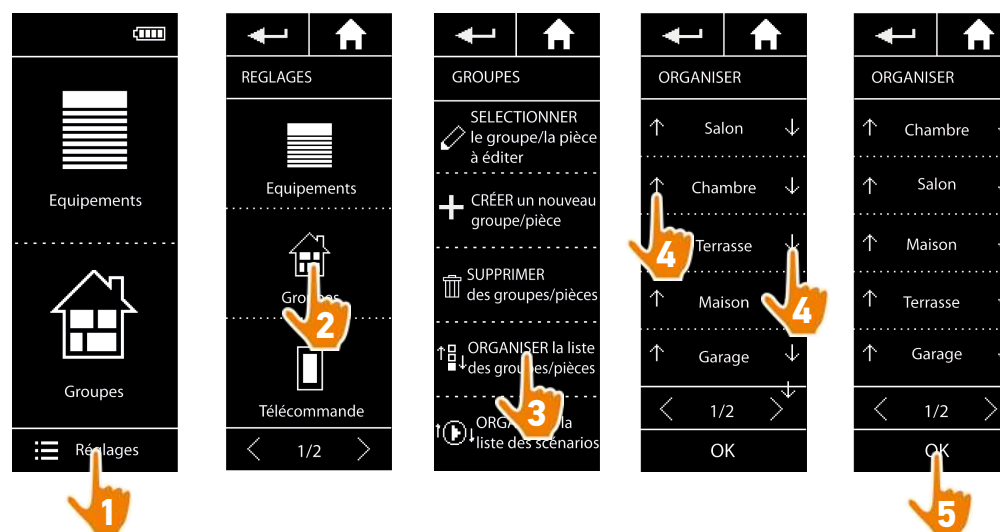
# SOMMAIRE

BIENVENUE	2
1. SÉCURITÉ	3
2. LA TÉLÉCOMMANDE NINA IO	5
3. UTILISER NINA IO	13
Piloter un équipement	13
Fonction My	15
Fonction Natural Control	19
Lancer un scénario	22
Fonction alarme	23
4. PERSONNALISER NINA IO	25
Personnaliser les équipements	25
Personnaliser les groupes	29
Personnaliser les scénarios	35
Personnaliser la télécommande	40
5. RÉGLAGES AVANCÉS	46
6. DÉPANNAGE	57
7. À PROPOS DE NINA IO	58

Modifier la liste des équipements d'un groupe	29
Renommer un groupe	30
Changer l'icône d'un groupe	31
Créer un nouveau groupe	32
Supprimer un groupe	33
Organiser la liste des groupes	34

- Organiser la liste des groupes

Dans le menu Réglages, sélectionner les Groupes, puis Organiser la liste des groupes /pièces, et utiliser les flèches haut / bas pour changer leur position dans la liste :



# SOMMAIRE

## BIENVENUE 2

## 1. SÉCURITÉ 3

## 2. LA TÉLÉCOMMANDE NINA IO 5

## 3. UTILISER NINA IO 13

Piloter un équipement 13

Fonction My 15

Fonction Natural Control 19

Lancer un scénario 22

Fonction alarme 23

## 4. PERSONNALISER NINA IO 25

Personnaliser les équipements 25

Personnaliser les groupes 29

Personnaliser les scénarios 35

Personnaliser la télécommande 40

## 5. RÉGLAGES AVANCÉS 46

## 6. DÉPANNAGE 57

## 7. À PROPOS DE NINA IO 58

### Personnaliser les scénarios

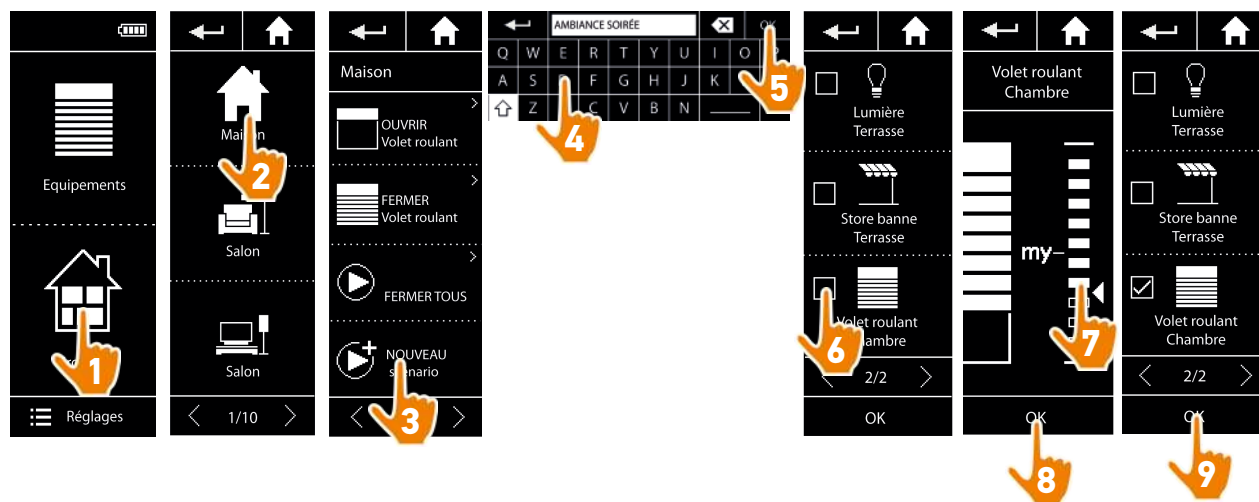
**i** Les scénarios prédéfinis ne peuvent pas être renommés ou modifiés. Ils peuvent uniquement être supprimés.

Créer un scénario	35
Renommer un scénario	36
Modifier un scénario	37
Supprimer un scénario	38
Organiser la liste des scénarios	39

#### • Créer un scénario

Dans le menu Groupes, sélectionner le groupe qui contiendra le nouveau scénario et sélectionner Nouveau scénario, à la fin de la liste des scénarios. Nommer le nouveau scénario, sélectionner son équipement associé et régler son action.

Un ou plusieurs équipements peuvent être sélectionnés dans le nouveau scénario en cochant plusieurs cases dans la liste des équipements, l'une après l'autre. Après chaque sélection d'équipement, régler l'action associée en plaçant l'équipement sélectionné dans la position souhaitée.



> La liste des détails du scénario s'affiche lors de l'enregistrement du nouveau scénario, en cliquant sur OK (nom du scénario, détails de l'action, équipements associés).

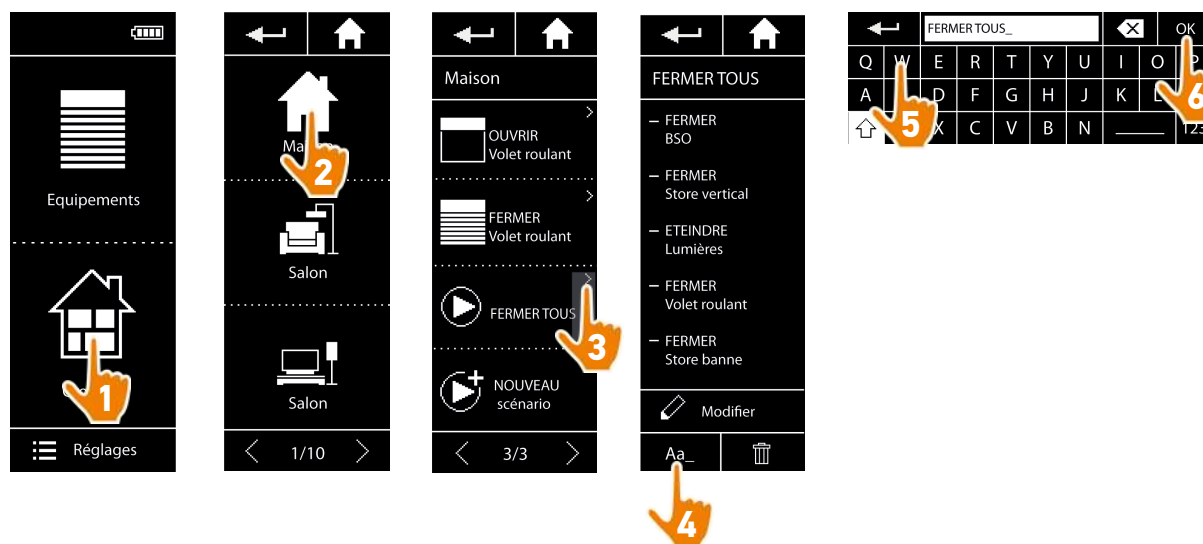
# SOMMAIRE

BIENVENUE	2
1. SÉCURITÉ	3
2. LA TÉLÉCOMMANDE NINA IO	5
3. UTILISER NINA IO	13
Piloter un équipement	13
Fonction My	15
Fonction Natural Control	19
Lancer un scénario	22
Fonction alarme	23
4. PERSONNALISER NINA IO	25
Personnaliser les équipements	25
Personnaliser les groupes	29
Personnaliser les scénarios	35
Personnaliser la télécommande	40
5. RÉGLAGES AVANCÉS	46
6. DÉPANNAGE	57
7. À PROPOS DE NINA IO	58

Créer un scénario	35
Renommer un scénario	36
Modifier un scénario	37
Supprimer un scénario	38
Organiser la liste des scénarios	39

- Renommer un scénario

Dans le menu Groupes, sélectionner le groupe contenant le scénario correspondant, sélectionner le scénario et le renommer en utilisant le clavier :



 Cette fonction n'est pas autorisée pour les scénarios prédéfinis. Seuls les scénarios créés par l'utilisateur peuvent être renommés.



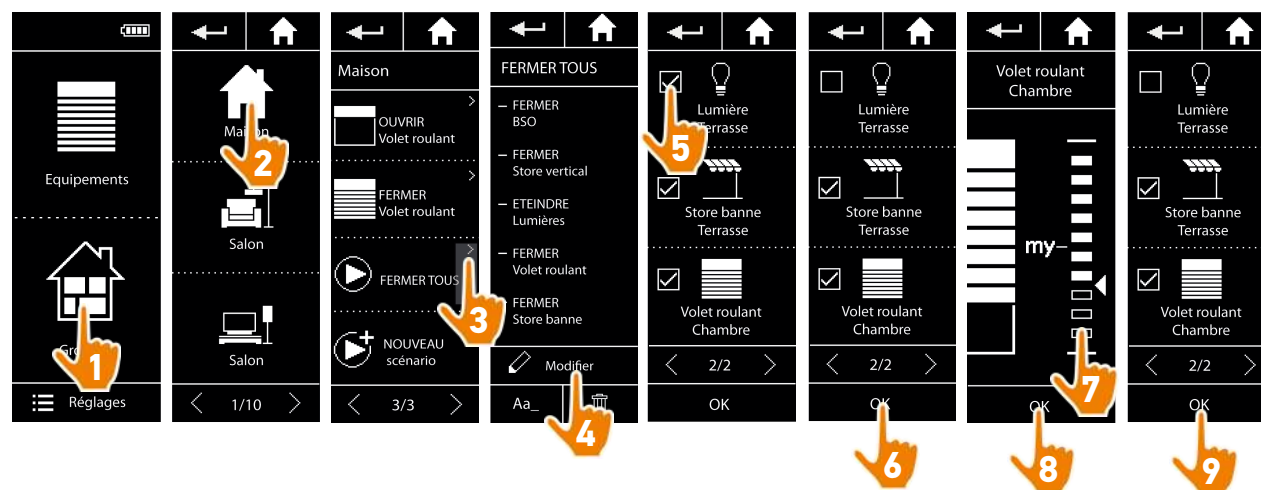
# SOMMAIRE

BIENVENUE	2
1. SÉCURITÉ	3
2. LA TÉLÉCOMMANDE NINA IO	5
3. UTILISER NINA IO	13
Piloter un équipement	13
Fonction My	15
Fonction Natural Control	19
Lancer un scénario	22
Fonction alarme	23
4. PERSONNALISER NINA IO	25
Personnaliser les équipements	25
Personnaliser les groupes	29
Personnaliser les scénarios	35
Personnaliser la télécommande	40
5. RÉGLAGES AVANCÉS	46
6. DÉPANNAGE	57
7. À PROPOS DE NINA IO	58

Créer un scénario	35
Renommer un scénario	36
Modifier un scénario	37
Supprimer un scénario	38
Organiser la liste des scénarios	39

## • Modifier un scénario

Dans le menu Groupes, sélectionner le groupe contenant le scénario correspondant et sélectionner le scénario pour le modifier : ajouter ou supprimer des équipements associés en sélectionnant leurs cases. Modifier le niveau de réglages des équipements si nécessaire.



> La lumière de la terrasse est supprimée du scénario FERMER TOUS.

> La nouvelle position du volet roulant de la chambre dans le scénario FERMER TOUS est enregistrée.

**i** Cette fonction n'est pas autorisée pour les scénarios prédéfinis. Seuls les scénarios créés par l'utilisateur peuvent être modifiés.

# SOMMAIRE

## BIENVENUE 2

## 1. SÉCURITÉ 3

## 2. LA TÉLÉCOMMANDE NINA IO 5

## 3. UTILISER NINA IO 13

Piloter un équipement 13

Fonction My 15

Fonction Natural Control 19

Lancer un scénario 22

Fonction alarme 23

## 4. PERSONNALISER NINA IO 25

Personnaliser les équipements 25

Personnaliser les groupes 29

Personnaliser les scénarios 35

Personnaliser la télécommande 40

## 5. RÉGLAGES AVANCÉS 46

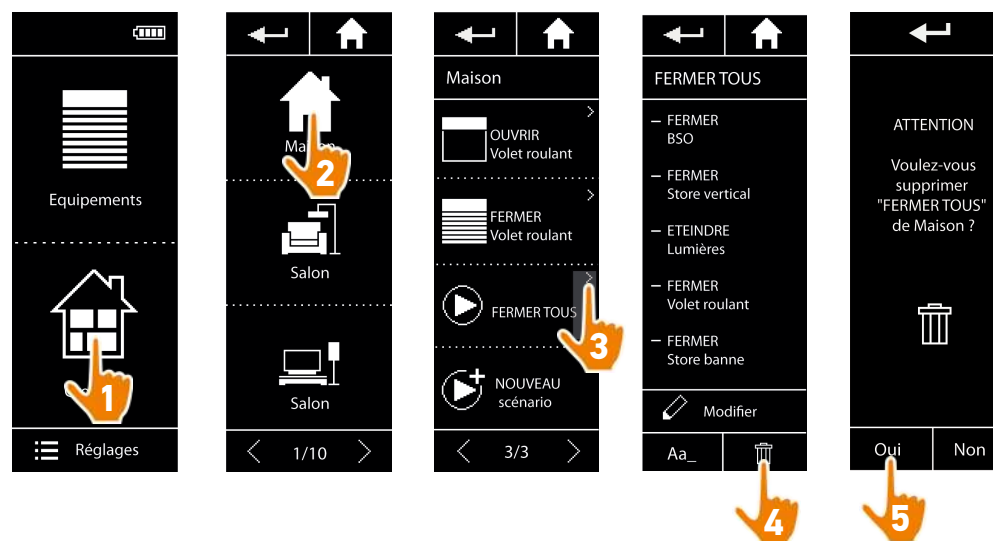
## 6. DÉPANNAGE 57

## 7. À PROPOS DE NINA IO 58

Créer un scénario	35
Renommer un scénario	36
Modifier un scénario	37
Supprimer un scénario	38
Organiser la liste des scénarios	39

### • Supprimer un scénario

Dans le menu Groupes, sélectionner le groupe contenant le scénario correspondant, sélectionner le scénario et le supprimer :



> L'ensemble du scénario FERMER TOUS est supprimé, avec tous les équipements et les actions associés.

 Pour supprimer uniquement un équipement dans un scénario, se référer à [Modifier un scénario, page 37](#).

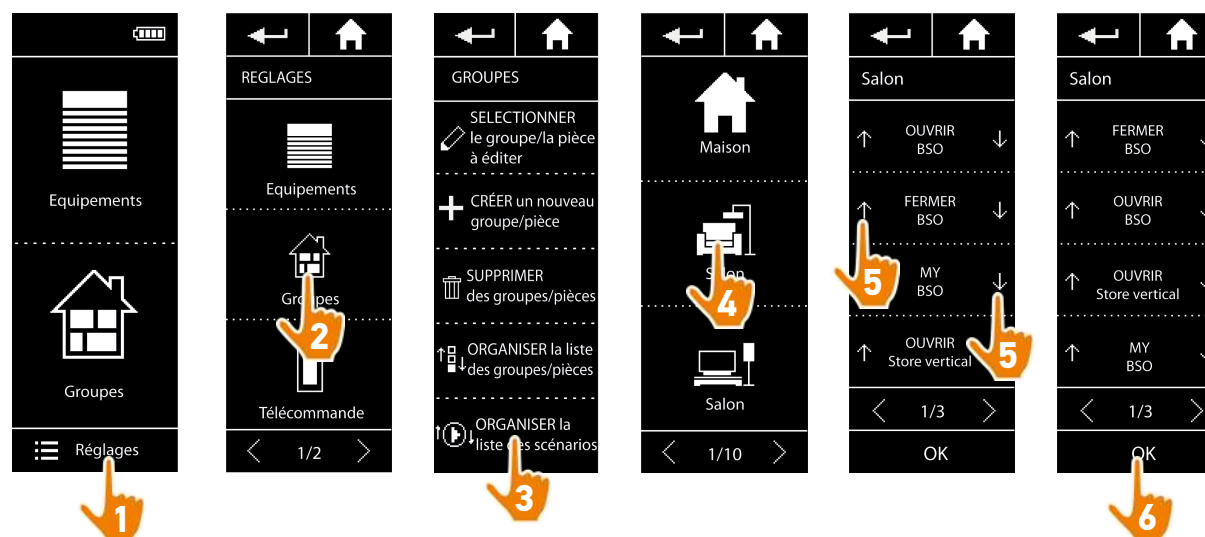
# SOMMAIRE

BIENVENUE	2
1. SÉCURITÉ	3
2. LA TÉLÉCOMMANDE NINA IO	5
3. UTILISER NINA IO	13
Piloter un équipement	13
Fonction My	15
Fonction Natural Control	19
Lancer un scénario	22
Fonction alarme	23
4. PERSONNALISER NINA IO	25
Personnaliser les équipements	25
Personnaliser les groupes	29
Personnaliser les scénarios	35
Personnaliser la télécommande	40
5. RÉGLAGES AVANCÉS	46
6. DÉPANNAGE	57
7. À PROPOS DE NINA IO	58

Créer un scénario	35
Renommer un scénario	36
Modifier un scénario	37
Supprimer un scénario	38
Organiser la liste des scénarios	39

- Organiser la liste des scénarios

Dans le menu Réglages, sélectionner les groupes, puis Organiser la liste des scénarios. Sélectionner le groupe dans lequel réorganiser les scénarios et utiliser les flèches haut / bas pour changer leur position dans la liste :



# SOMMAIRE

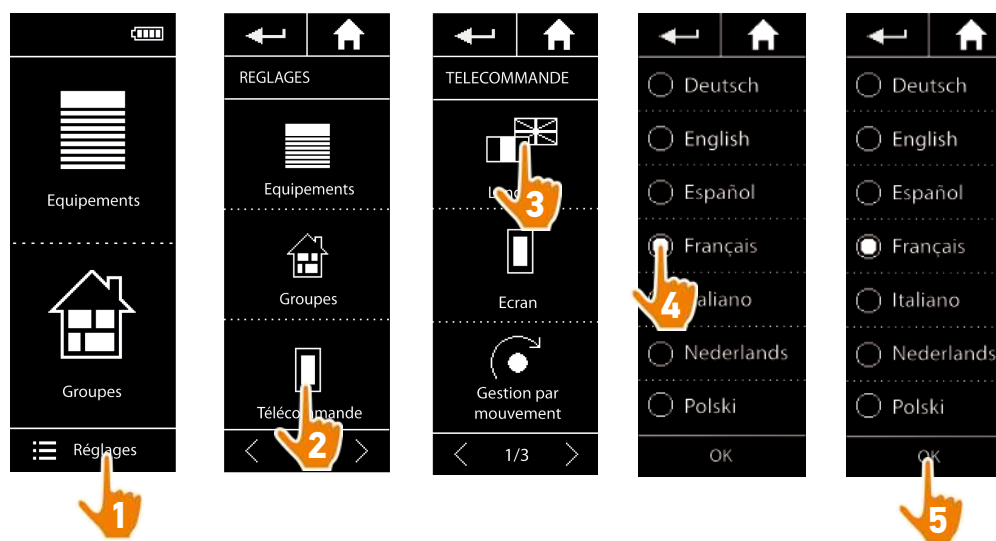
BIENVENUE	2
1. SÉCURITÉ	3
2. LA TÉLÉCOMMANDE NINA IO	5
3. UTILISER NINA IO	13
Piloter un équipement	13
Fonction My	15
Fonction Natural Control	19
Lancer un scénario	22
Fonction alarme	23
4. PERSONNALISER NINA IO	25
Personnaliser les équipements	25
Personnaliser les groupes	29
Personnaliser les scénarios	35
Personnaliser la télécommande	40
5. RÉGLAGES AVANCÉS	46
6. DÉPANNAGE	57
7. À PROPOS DE NINA IO	58

## Personnaliser la télécommande

Changer de langue	40
Changer l'intensité de l'écran	41
Gérer le mode veille	42
Gérer l'état de l'écran quand Nina io est sur sa base	43
Gérer les sons	44
Utiliser la fonction réinitialisation	45

### • Changer de langue

Dans le menu Réglages, sélectionner la télécommande pour accéder aux langues et choisir la langue souhaitée :



 Il y a 7 langues disponibles.

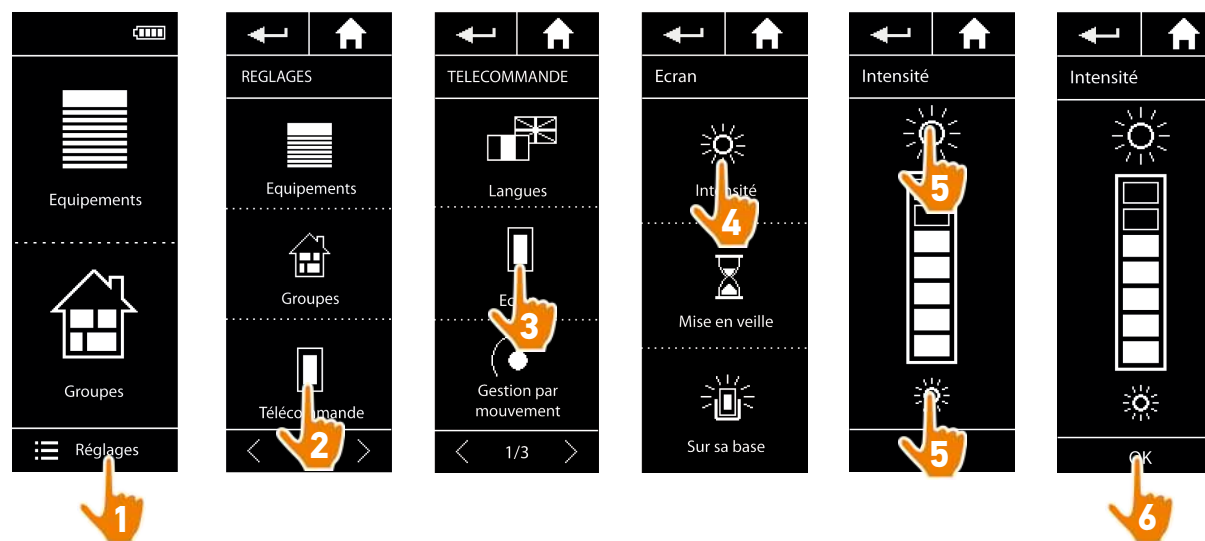
# SOMMAIRE

BIENVENUE	2
1. SÉCURITÉ	3
2. LA TÉLÉCOMMANDE NINA IO	5
3. UTILISER NINA IO	13
Piloter un équipement	13
Fonction My	15
Fonction Natural Control	19
Lancer un scénario	22
Fonction alarme	23
4. PERSONNALISER NINA IO	25
Personnaliser les équipements	25
Personnaliser les groupes	29
Personnaliser les scénarios	35
Personnaliser la télécommande	40
5. RÉGLAGES AVANCÉS	46
6. DÉPANNAGE	57
7. À PROPOS DE NINA IO	58

Changer de langue	40
Changer l'intensité de l'écran	41
Gérer le mode veille	42
Gérer l'état de l'écran quand Nina io est sur sa base	43
Gérer les sons	44
Utiliser la fonction réinitialisation	45

- **Changer l'intensité de l'écran**

Dans le menu Réglages, sélectionner la télécommande pour accéder aux réglages de l'écran. Sélectionner l'icône Intensité et régler la luminosité nécessaire :



**i** Pour augmenter l'intensité de l'écran, cliquer sur .  
**i** Pour diminuer l'intensité de l'écran, cliquer sur .

**i** Quand Nina io est en batterie faible, l'intensité du rétro-éclairage est réduite à 30 %.

# SOMMAIRE

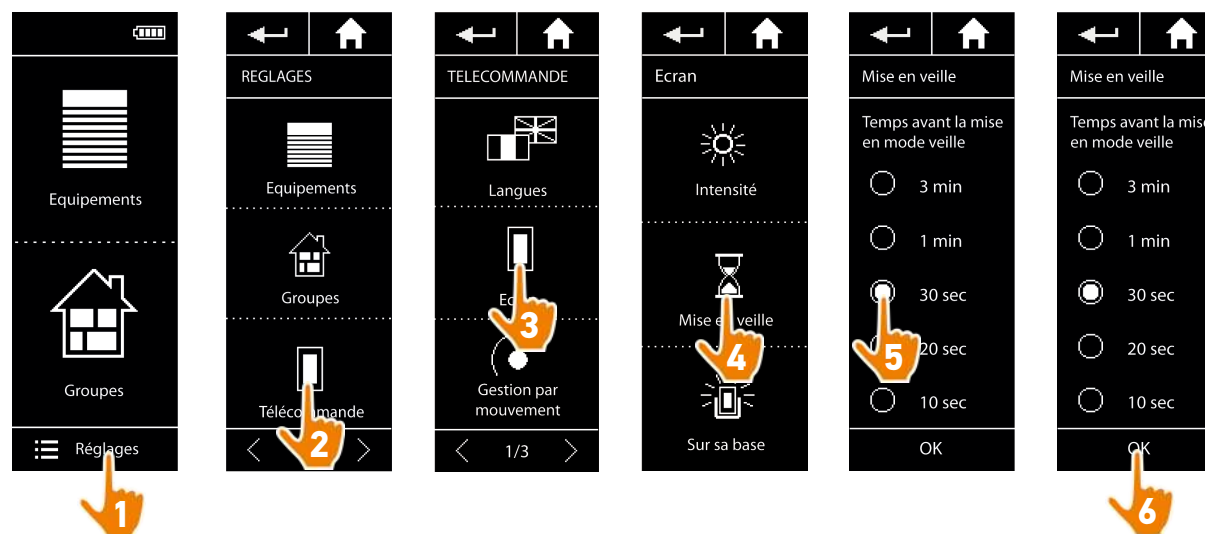
BIENVENUE	2
1. SÉCURITÉ	3
2. LA TÉLÉCOMMANDE NINA IO	5
3. UTILISER NINA IO	13
Piloter un équipement	13
Fonction My	15
Fonction Natural Control	19
Lancer un scénario	22
Fonction alarme	23
4. PERSONNALISER NINA IO	25
Personnaliser les équipements	25
Personnaliser les groupes	29
Personnaliser les scénarios	35
Personnaliser la télécommande	40
5. RÉGLAGES AVANCÉS	46
6. DÉPANNAGE	57
7. À PROPOS DE NINA IO	58

Changer de langue	40
Changer l'intensité de l'écran	41
Gérer le mode veille	42
Gérer l'état de l'écran quand Nina io est sur sa base	43
Gérer les sons	44
Utiliser la fonction réinitialisation	45

- **Gérer le mode veille**

Le temps d'inactivité avant que Nina ne passe en mode veille peut être paramétré.

Dans le menu Réglages, sélectionner la télécommande pour accéder aux réglages de l'écran. Sélectionner l'icône Mise en veille et régler le temps nécessaire :



**i** Le mode veille permet d'économiser l'autonomie de la batterie. Le rétro-éclairage de l'écran diminue de 50 % à la moitié du temps restant avant la mise en veille.

# SOMMAIRE

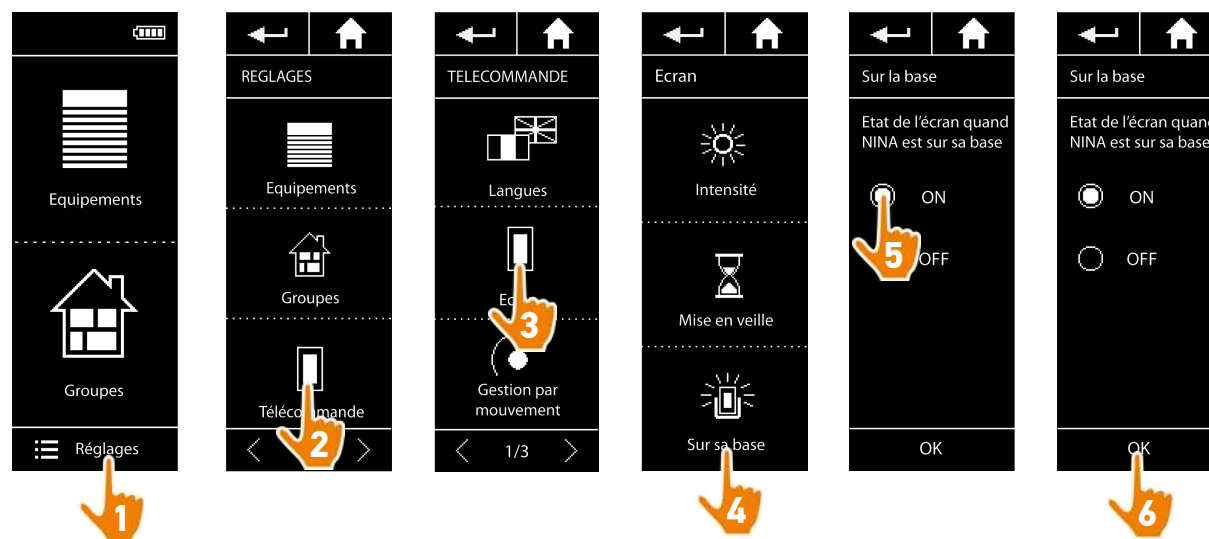
BIENVENUE	2
1. SÉCURITÉ	3
2. LA TÉLÉCOMMANDE NINA IO	5
3. UTILISER NINA IO	13
Piloter un équipement	13
Fonction My	15
Fonction Natural Control	19
Lancer un scénario	22
Fonction alarme	23
4. PERSONNALISER NINA IO	25
Personnaliser les équipements	25
Personnaliser les groupes	29
Personnaliser les scénarios	35
Personnaliser la télécommande	40
5. RÉGLAGES AVANCÉS	46
6. DÉPANNAGE	57
7. À PROPOS DE NINA IO	58

Changer de langue	40
Changer l'intensité de l'écran	41
Gérer le mode veille	42
Gérer l'état de l'écran quand Nina io est sur sa base	43
Gérer les sons	44
Utiliser la fonction réinitialisation	45

- **Gérer l'état de l'écran quand Nina io est sur sa base**

Lorsque Nina io est sur sa base, il est possible de garder l'écran allumé ou éteint.

Dans le menu Réglages, sélectionner la télécommande pour accéder aux réglages de l'écran. Sélectionner l'icône Sur sa base et régler l'écran sur ON ou OFF :



**i** Par défaut, l'écran reste allumé lorsque Nina io est sur sa base.

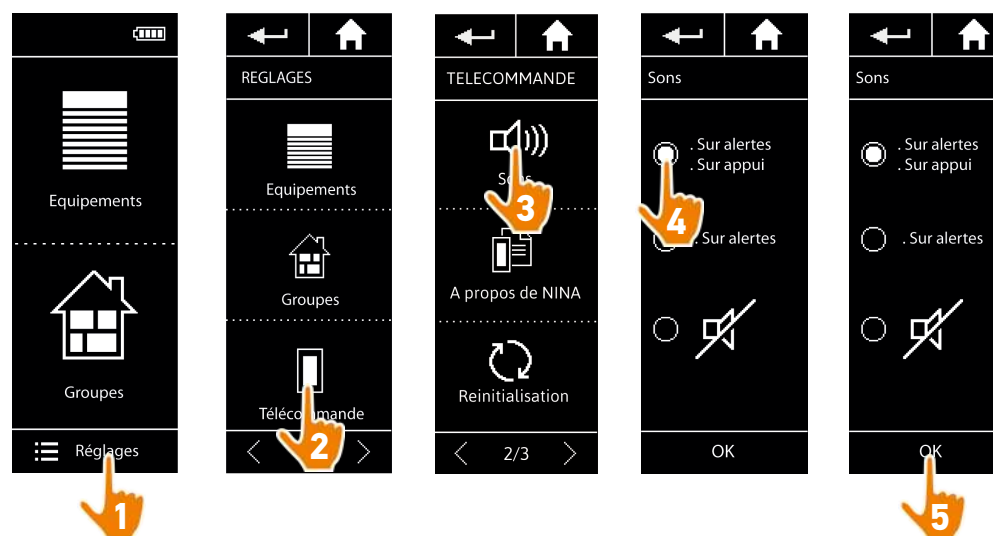
# SOMMAIRE


BIENVENUE	2
1. SÉCURITÉ	3
2. LA TÉLÉCOMMANDE NINA IO	5
3. UTILISER NINA IO	13
Piloter un équipement	13
Fonction My	15
Fonction Natural Control	19
Lancer un scénario	22
Fonction alarme	23
4. PERSONNALISER NINA IO	25
Personnaliser les équipements	25
Personnaliser les groupes	29
Personnaliser les scénarios	35
Personnaliser la télécommande	40
5. RÉGLAGES AVANCÉS	46
6. DÉPANNAGE	57
7. À PROPOS DE NINA IO	58

Changer de langue	40
Changer l'intensité de l'écran	41
Gérer le mode veille	42
Gérer l'état de l'écran quand Nina io est sur sa base	43
Gérer les sons	44
Utiliser la fonction réinitialisation	45

## • Gérer les sons

Dans le menu Réglages, sélectionner la télécommande pour accéder aux réglages des sons et régler les sons comme souhaité :



 Il y a trois options d'ajustement : aucun son, uniquement les sons d'alertes, sons d'alertes et sons aux clics sur l'écran.



# SOMMAIRE

BIENVENUE	2
1. SÉCURITÉ	3
2. LA TÉLÉCOMMANDE NINA IO	5
3. UTILISER NINA IO	13
Piloter un équipement	13
Fonction My	15
Fonction Natural Control	19
Lancer un scénario	22
Fonction alarme	23
4. PERSONNALISER NINA IO	25
Personnaliser les équipements	25
Personnaliser les groupes	29
Personnaliser les scénarios	35
Personnaliser la télécommande	40
5. RÉGLAGES AVANCÉS	46
6. DÉPANNAGE	57
7. À PROPOS DE NINA IO	58

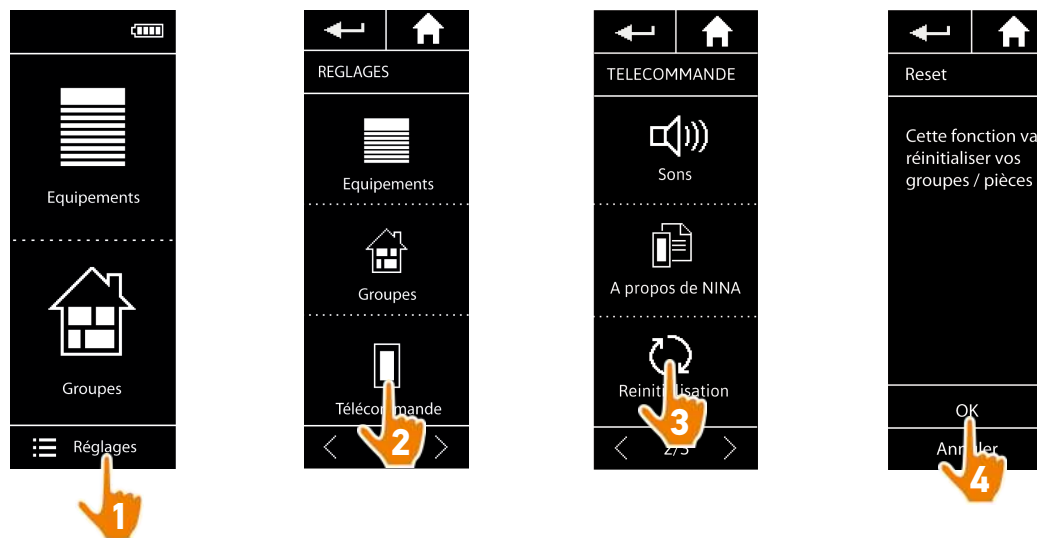
Changer de langue	40
Changer l'intensité de l'écran	41
Gérer le mode veille	42
Gérer l'état de l'écran quand Nina io est sur sa base	43
Gérer les sons	44
Utiliser la fonction réinitialisation	45


- **Utiliser la fonction réinitialisation**

Il est possible de réinitialiser Nina io, c'est à dire de supprimer tous les groupes et scénarios en même temps.

Cette fonction ne supprime pas les équipements, qui sont toujours conservés dans le menu Equipements et peuvent être pilotés. Les paramètres de la télécommande sont également conservés.

Dans le menu Réglages, sélectionner la télécommande pour accéder à la fonction Reinitialisation et réinitialiser tous les groupes / pièces :



 Pour re-crée des groupes et des scénarios, se référer à [Créer un nouveau groupe, page 32](#) et [Créer un scénario, page 35](#).

# SOMMAIRE

BIENVENUE	2
1. SÉCURITÉ	3
2. LA TÉLÉCOMMANDE NINA IO	5
3. UTILISER NINA IO	13
Piloter un équipement	13
Fonction My	15
Fonction Natural Control	19
Lancer un scénario	22
Fonction alarme	23
4. PERSONNALISER NINA IO	25
Personnaliser les équipements	25
Personnaliser les groupes	29
Personnaliser les scénarios	35
Personnaliser la télécommande	40
5. RÉGLAGES AVANCÉS	46
6. DÉPANNAGE	57
7. À PROPOS DE NINA IO	58

## 5. RÉGLAGES AVANCÉS



Les fonctions suivantes sont réservées à un installateur professionnel de la motorisation et de l'automatisation de l'habitat. Tout changement peut entraîner une modification de l'installation.

<b>Première installation de Nina io</b>	<b>47</b>
<b>Évolution d'une installation déjà équipée avec Nina io</b>	<b>51</b>



# SOMMAIRE

BIENVENUE	2
1. SÉCURITÉ	3
2. LA TÉLÉCOMMANDE NINA IO	5
3. UTILISER NINA IO	13
Piloter un équipement	13
Fonction My	15
Fonction Natural Control	19
Lancer un scénario	22
Fonction alarme	23
4. PERSONNALISER NINA IO	25
Personnaliser les équipements	25
Personnaliser les groupes	29
Personnaliser les scénarios	35
Personnaliser la télécommande	40
5. RÉGLAGES AVANCÉS	46
6. DÉPANNAGE	57
7. À PROPOS DE NINA IO	58

## Première installation de Nina io

L'installation de la télécommande Nina io est guidée par le produit lui-même. Dès le démarrage, Nina io affiche étape par étape les différentes phases clés à suivre pour effectuer la première installation :

Démarrer Nina io	47
Appairer les équipements (1/2)	48
Appairer les équipements (2/2)	49
Placer les équipements dans des groupes / pièces	50
Terminer l'installation	51

### • Démarrer Nina io

1. Placer le bouton à l'arrière de la télécommande sur ON pour allumer Nina io.
2. Placer la coque amovible à l'arrière de la télécommande.
3. Attendre pendant quelques secondes la fin de l'animation d'introduction et choisir une langue en cliquant sur la coche correspondante.
4. Cliquer sur Commencez pour commencer l'appairage des équipements.  
> Nina io est prête pour l'appairage.



# SOMMAIRE

BIENVENUE	2
1. SÉCURITÉ	3
2. LA TÉLÉCOMMANDE NINA IO	5
3. UTILISER NINA IO	13
Piloter un équipement	13
Fonction My	15
Fonction Natural Control	19
Lancer un scénario	22
Fonction alarme	23
4. PERSONNALISER NINA IO	25
Personnaliser les équipements	25
Personnaliser les groupes	29
Personnaliser les scénarios	35
Personnaliser la télécommande	40
5. RÉGLAGES AVANCÉS	46
6. DÉPANNAGE	57
7. À PROPOS DE NINA IO	58

Démarrer Nina io	47
Appairer les équipements (1/2)	48
Appairer les équipements (2/2)	49
Placer les équipements dans des groupes / pièces	50
Terminer l'installation	51

## • Appairer les équipements (1/2)

Après le démarrage de la télécommande Nina io, appairer les équipements en suivant les étapes indiquées par Nina io. Seuls les équipements déjà réglés peuvent être appairés à Nina io.

Il y a 3 types d'équipement :

- Les équipements associés uniquement à un point de commande individuel (1W : sans retour d'information)
- Les équipements associés à un point de commande centralisé (2W : avec retour d'information)
- Les équipements sans point de commande

Les commandes individuelles sans retour d'information peuvent être utilisées pour le pilotage à vue des équipements dans une pièce.

 Ces équipements peuvent être identifiés par les symboles suivants :  

Les commandes de centralisation avec retour d'information peuvent être utilisées pour piloter tous les équipements dans la maison.

Les utilisateurs reçoivent des informations constantes pour savoir si un ordre a été correctement exécuté ou non, et sur n'importe quel problème rencontré.

 Ces équipements peuvent être identifiés par les symboles suivants :  

 L'appairage doit commencer avec la commande de centralisation 2W. S'il n'y a en pas dans l'installation, appairer avec les commandes individuelles.

 Le nombre d'équipements sur Nina io est limité à 60 produits. Une fenêtre d'avertissement s'affiche lorsque les nombres de 50 et 60 équipements sont atteints.

# SOMMAIRE

## BIENVENUE 2

## 1. SÉCURITÉ 3

## 2. LA TÉLÉCOMMANDE NINA IO 5

## 3. UTILISER NINA IO 13

Piloter un équipement 13

Fonction My 15

Fonction Natural Control 19

Lancer un scénario 22

Fonction alarme 23

## 4. PERSONNALISER NINA IO 25

Personnaliser les équipements 25

Personnaliser les groupes 29

Personnaliser les scénarios 35

Personnaliser la télécommande 40

## 5. RÉGLAGES AVANCÉS 46

## 6. DÉPANNAGE 57

## 7. À PROPOS DE NINA IO 58

Démarrer Nina io 47

Appairer les équipements (1/2) 48

Appairer les équipements (2/2) 49

Placer les équipements dans des groupes / pièces 50

Terminer l'installation 51

### • Appairer les équipements (2/2)

1. Commencer l'appairage des équipements :

> Les équipements déjà appairés sont détectés automatiquement : les placer dans des groupes / pièces.

> Si aucun équipement déjà appairé n'a été détecté, la découverte des équipements est directement lancée.

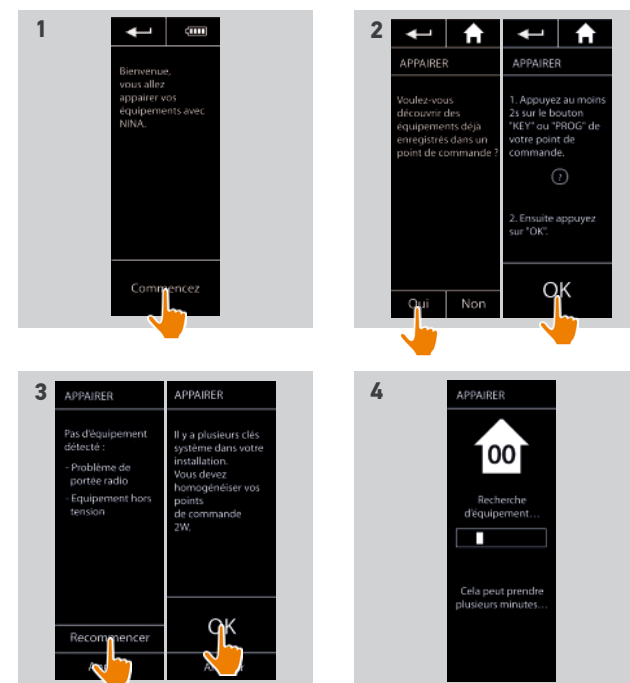
2. Découvrir les équipements déjà enregistrés dans un point de commande, en commençant avec le 2W : appuyer sur le bouton KEY ou PROG du point de commande pendant 2 secondes et cliquer sur OK pour lancer la recherche.

**i** Cliquer sur Non pour chercher directement des équipements sans point de commande.

3. S'il n'y a pas d'équipement détecté, recommencer à nouveau la recherche et homogénéiser les points de commande 2W s'il y a plusieurs clés système dans l'installation.

4. Quand des équipements sont détectés, les placer dans des groupes.

**i** Se référer à *Placer les équipements dans des groupes / pièces, page 50.*



# SOMMAIRE

BIENVENUE	2
1. SÉCURITÉ	3
2. LA TÉLÉCOMMANDE NINA IO	5
3. UTILISER NINA IO	13
Piloter un équipement	13
Fonction My	15
Fonction Natural Control	19
Lancer un scénario	22
Fonction alarme	23
4. PERSONNALISER NINA IO	25
Personnaliser les équipements	25
Personnaliser les groupes	29
Personnaliser les scénarios	35
Personnaliser la télécommande	40
5. RÉGLAGES AVANCÉS	46
6. DÉPANNAGE	57
7. À PROPOS DE NINA IO	58

Démarrer Nina io	47
Appairer les équipements (1/2)	48
Appairer les équipements (2/2)	49
Placer les équipements dans des groupes / pièces	50
Terminer l'installation	51

Après l'appairage des équipements, les placer dans des groupes / pièces, en suivant les étapes indiquées par Nina io. Les équipements détectés s'affichent un par un sur la télécommande, afin d'être placés dans les groupes prédéfinis.

**i** 25 groupes prédéfinis sont disponibles et 5 nouveaux groupes peuvent être créés.  
Après l'installation, seuls les groupes contenant des équipements sont accessibles pour l'utilisation, dans le menu Groupes.

- Cliquer sur **Identifier** pour localiser l'équipement dans l'installation : l'équipement correspondant sera déclenché pour être facilement repéré. Une fois l'équipement localisé, cliquer sur **STOP** pour arrêter son mouvement.
- Cliquer sur **Supprimer** pour supprimer l'équipement affiché.
- Si nécessaire, préciser le type d'équipement en sélectionnant une des options affichées.

### • Placer les équipements dans des groupes / pièces

1. Pour chaque équipement affiché, cliquer sur Placer l'équipement dans des groupes / pièces.

> La liste des groupes s'affiche.

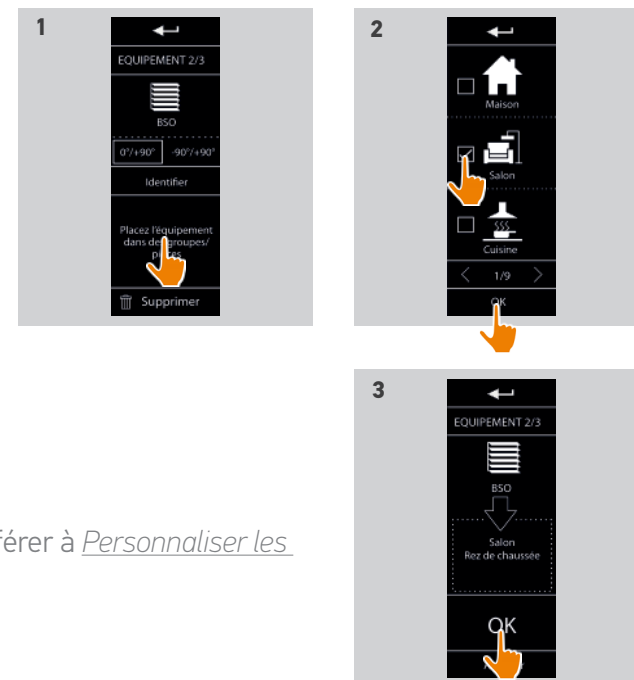
2. Sélectionner un groupe en cochant la case correspondante puis cliquer sur OK pour valider.

**i** Il est possible de choisir un ou plusieurs groupes pour un même équipement en cochant une ou plusieurs cases.

> Le ou les groupes associés à l'équipement sont listés.

3. Cliquer sur OK pour enregistrer.

**i** Pour personnaliser les équipements, se référer à [Personnaliser les équipements, page 25](#).



# SOMMAIRE

BIENVENUE	2
1. SÉCURITÉ	3
2. LA TÉLÉCOMMANDE NINA IO	5
3. UTILISER NINA IO	13
Piloter un équipement	13
Fonction My	15
Fonction Natural Control	19
Lancer un scénario	22
Fonction alarme	23
4. PERSONNALISER NINA IO	25
Personnaliser les équipements	25
Personnaliser les groupes	29
Personnaliser les scénarios	35
Personnaliser la télécommande	40
5. RÉGLAGES AVANCÉS	46
6. DÉPANNAGE	57
7. À PROPOS DE NINA IO	58

Démarrer Nina io	47
Appairer les équipements (1/2)	48
Appairer les équipements (2/2)	49
Placer les équipements dans des groupes / pièces	50
Terminer l'installation	51

Après avoir récupéré les équipements, quitter le menu Installateur pour accéder au menu Utilisation.

- **Terminer l'installation**

1. Cliquer sur Non pour quitter le menu installation.

 Cliquer sur Oui pour retourner à la page d'appairage.

2. Confirmer ce choix en cliquant sur Oui.

> Le nombre d'équipements associés à Nina io s'affiche.

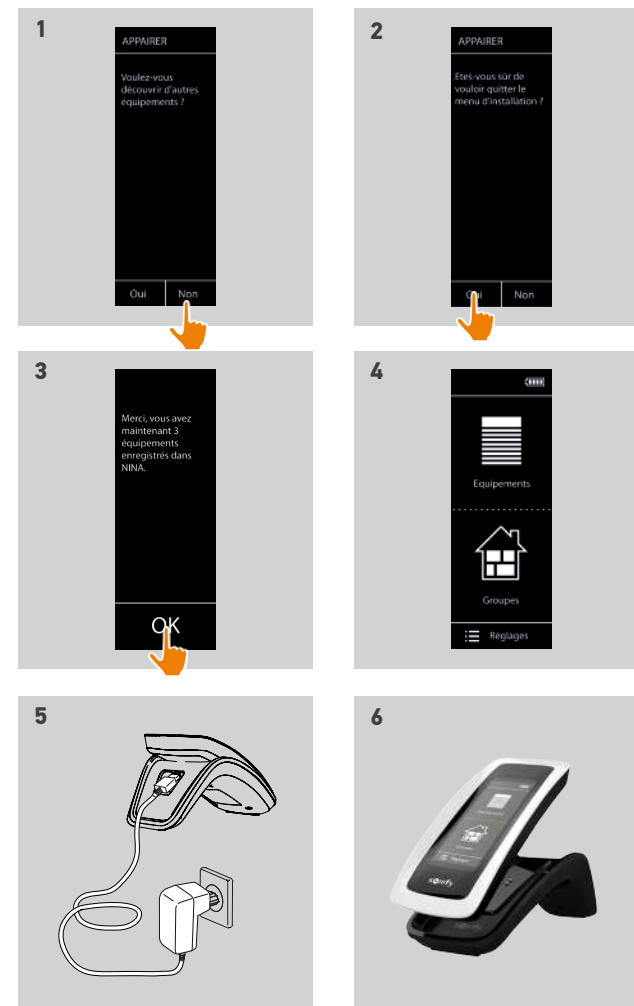
 Cliquer sur Non pour retourner à la page d'appairage.

3. Cliquer sur OK pour accéder à la page d'accueil.

4. Depuis l'écran d'accueil, accéder à toutes les fonctions d'utilisation et d'installation en cliquant sur les 3 menus principaux : Equipements, Groupes et Réglages.

5. Brancher le socle de chargement à une prise électrique.

6. Placer Nina io sur sa base.



# SOMMAIRE

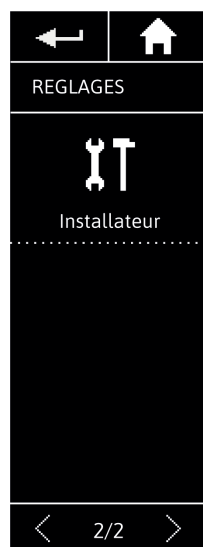
BIENVENUE	2
1. SÉCURITÉ	3
2. LA TÉLÉCOMMANDE NINA IO	5
3. UTILISER NINA IO	13
Piloter un équipement	13
Fonction My	15
Fonction Natural Control	19
Lancer un scénario	22
Fonction alarme	23
4. PERSONNALISER NINA IO	25
Personnaliser les équipements	25
Personnaliser les groupes	29
Personnaliser les scénarios	35
Personnaliser la télécommande	40
5. RÉGLAGES AVANCÉS	46
6. DÉPANNAGE	57
7. À PROPOS DE NINA IO	58

## Évolution d'une installation déjà équipée avec Nina io

Les fonctions Installateur permettent à un professionnel de la motorisation et de l'automatisation de l'habitat de configurer une installation déjà équipée avec Nina io, en accédant au menu Réglages. Nina io guide l'installateur étape par étape et affiche les différentes phases clés à suivre pour mettre à jour l'installation.

Appairer des équipements	53
Gérer le système io	54
Gérer les équipements	55
Retour aux réglages usines	56

Les fonctions suivantes sont disponibles pour modifier ou personnaliser l'installation :



Appairer des équipements		Appairage d'un nouvel équipement dans l'installation Se référer à <a href="#">Appairer des équipements, page 53</a>
Gérer le système io		Transfert, génération et réception de nouvelles clés dans le système io Se référer à <a href="#">Gérer le système io, page 54</a>
Remplacer des équipements		Remplacement d'un équipement par un nouveau produit Se référer à <a href="#">Gérer les équipements, page 55</a>
Re-régler des équipements		Re-réglage d'un équipement Se référer à <a href="#">Gérer les équipements, page 55</a>
Supprimer des équipements		Suppression d'un ou plusieurs équipements Se référer à <a href="#">Gérer les équipements, page 55</a>
Retour aux réglages usines		Réinitialisation de toute l'installation depuis le début Se référer à <a href="#">Retour aux réglages d'usines, page 56</a>








# SOMMAIRE





BIENVENUE	2
1. SÉCURITÉ	3
2. LA TÉLÉCOMMANDE NINA IO	5
3. UTILISER NINA IO	13
Piloter un équipement	13
Fonction My	15
Fonction Natural Control	19
Lancer un scénario	22
Fonction alarme	23
4. PERSONNALISER NINA IO	25
Personnaliser les équipements	25
Personnaliser les groupes	29
Personnaliser les scénarios	35
Personnaliser la télécommande	40
5. RÉGLAGES AVANCÉS	46
6. DÉPANNAGE	57
7. À PROPOS DE NINA IO	58

Appairer des équipements	53
Gérer le système io	54
Gérer les équipements	55
Retour aux réglages usines	56

## • Appairer des équipements

Il existe 3 possibilités pour l'appairage des équipements :

Transférer		Pour transférer des équipements vers un point de commande : <ul style="list-style-type: none"><li>• vers une télécommande avec retour d'information </li><li>• vers une télécommande sans retour d'information </li></ul>
Récupérer		Pour récupérer des équipements depuis un point de commande et les placer dans des groupes / pièces Se référer à <a href="#">Placer les équipements dans des groupes / pièces, page 50</a>
Découvrir		Pour découvrir tous les équipements avec la même clé ou des équipements sans point de commande et les placer dans des groupes / pièces. Se référer à <a href="#">Placer les équipements dans des groupes / pièces, page 50</a>

-  Tous les équipements transférés à un autre point de commande restent enregistrés dans Nina io.
-  Une télécommande sans retour d'information (1W) n'indique pas lorsque le transfert est terminé : pour confirmer que l'équipement a bien été transféré, tous les produits effectuent un va-et-vient.
-  Le nombre d'équipements sur Nina io est limité à 60 produits. Une fenêtre d'avertissement s'affiche lorsque les nombres de 50 et 60 équipements sont atteints.
-  Seuls les équipements déjà réglés peuvent être appairés à Nina io.

# SOMMAIRE

BIENVENUE	2
1. SÉCURITÉ	3
2. LA TÉLÉCOMMANDE NINA IO	5
3. UTILISER NINA IO	13
Piloter un équipement	13
Fonction My	15
Fonction Natural Control	19
Lancer un scénario	22
Fonction alarme	23
4. PERSONNALISER NINA IO	25
Personnaliser les équipements	25
Personnaliser les groupes	29
Personnaliser les scénarios	35
Personnaliser la télécommande	40
5. RÉGLAGES AVANCÉS	46
6. DÉPANNAGE	57
7. À PROPOS DE NINA IO	58

Appairer des équipements	53
Gérer le système io	54
Gérer les équipements	55
Retour aux réglages usines	56

## • Gérer le système io



Il existe 3 possibilités pour gérer le système io, en utilisant le bouton Key à l'arrière de la télécommande :

Envoyer  
une clé



Pour transférer une nouvelle clé  
Appuyer 2 secondes sur le bouton Key

Générer  
une clé



Pour générer une nouvelle clé et l'envoyer à toutes les commandes avec retour d'information  
Appuyer 7 secondes sur le bouton Key

Recevoir  
une clé



Pour recevoir une nouvelle clé et la transférer aux équipements de l'installation  
Appuyer rapidement (moins de 2 secondes) sur le bouton Key



Le bouton Key de Nina io est situé à l'arrière de la télécommande, sous la coque arrière :



# SOMMAIRE


BIENVENUE	2
1. SÉCURITÉ	3
2. LA TÉLÉCOMMANDE NINA IO	5
3. UTILISER NINA IO	13
Piloter un équipement	13
Fonction My	15
Fonction Natural Control	19
Lancer un scénario	22
Fonction alarme	23
4. PERSONNALISER NINA IO	25
Personnaliser les équipements	25
Personnaliser les groupes	29
Personnaliser les scénarios	35
Personnaliser la télécommande	40
5. RÉGLAGES AVANCÉS	46
6. DÉPANNAGE	57
7. À PROPOS DE NINA IO	58

Appairer des équipements	53
Gérer le système io	54
Gérer les équipements	55
Retour aux réglages usines	56

## • Gérer les équipements

Remplacer 

Appairer le nouvel équipement et sélectionner un ou plusieurs équipements à remplacer.

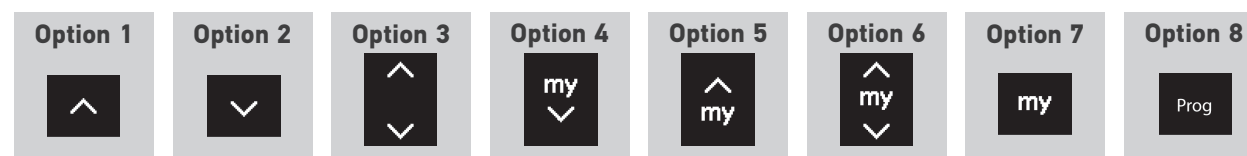
 Cette fonction est préconisée pour remplacer un ou plusieurs équipements hors service. Nina io découvre le nouvel équipement, lui donne le nom de l'ancien équipement et le place dans les groupes de l'ancien équipement. Seuls des équipements similaires peuvent être remplacés.

Re-régler 

 Cette fonction est préconisée pour régler à nouveau un équipement (avec Nina io, il est impossible de régler un équipement sans réglage préalable).


 Pour re-régler un équipement, l'installateur professionnel de la motorisation et de l'automatisation de l'habitat doit connaître toute l'ergonomie avec un point de commande 1W.

Sélectionner l'équipement correspondant et suivre la procédure habituelle pour re-régler l'équipement, en utilisant les options sur l'écran comme s'il s'agissait d'un point de commande 1W.



Supprimer 

Sélectionner l'équipement correspondant et le supprimer.

 Un ou plusieurs équipements peuvent être sélectionnés pour être supprimés en sélectionnant une ou plusieurs cases.

# SOMMAIRE

BIENVENUE	2
1. SÉCURITÉ	3
2. LA TÉLÉCOMMANDE NINA IO	5
3. UTILISER NINA IO	13
Piloter un équipement	13
Fonction My	15
Fonction Natural Control	19
Lancer un scénario	22
Fonction alarme	23
4. PERSONNALISER NINA IO	25
Personnaliser les équipements	25
Personnaliser les groupes	29
Personnaliser les scénarios	35
Personnaliser la télécommande	40
5. RÉGLAGES AVANCÉS	46
6. DÉPANNAGE	57
7. À PROPOS DE NINA IO	58

Appairer des équipements	53
Gérer le système io	54
Gérer les équipements	55
Retour aux réglages usines	56

- Retour aux réglages usines



Effacement de tous les réglages réalisés lors de la première installation : équipements appairés, groupes, scénarios, code d'alarme, etc.



Pour recommencer l'installation depuis le début, se référer à [\*Première installation de Nina io\*](#), page 47.

# SOMMAIRE

BIENVENUE	2
1. SÉCURITÉ	3
2. LA TÉLÉCOMMANDE NINA IO	5
3. UTILISER NINA IO	13
Piloter un équipement	13
Fonction My	15
Fonction Natural Control	19
Lancer un scénario	22
Fonction alarme	23
4. PERSONNALISER NINA IO	25
Personnaliser les équipements	25
Personnaliser les groupes	29
Personnaliser les scénarios	35
Personnaliser la télécommande	40
5. RÉGLAGES AVANCÉS	46
6. DÉPANNAGE	57
7. À PROPOS DE NINA IO	58

## 6. DÉPANNAGE



Si la coque est mal clipsée, Nina io peut ne pas se recharger quand elle est posée sur son socle de chargement.

# SOMMAIRE

BIENVENUE	2
1. SÉCURITÉ	3
2. LA TÉLÉCOMMANDE NINA IO	5
3. UTILISER NINA IO	13
Piloter un équipement	13
Fonction My	15
Fonction Natural Control	19
Lancer un scénario	22
Fonction alarme	23
4. PERSONNALISER NINA IO	25
Personnaliser les équipements	25
Personnaliser les groupes	29
Personnaliser les scénarios	35
Personnaliser la télécommande	40
5. RÉGLAGES AVANCÉS	46
6. DÉPANNAGE	57
7. À PROPOS DE NINA IO	58

## 7. À PROPOS DE NINA IO

Caractéristiques techniques	59
Informations de compatibilité	60
Version logicielle	60



# SOMMAIRE

BIENVENUE	2
1. SÉCURITÉ	3
2. LA TÉLÉCOMMANDE NINA IO	5
3. UTILISER NINA IO	13
Piloter un équipement	13
Fonction My	15
Fonction Natural Control	19
Lancer un scénario	22
Fonction alarme	23
4. PERSONNALISER NINA IO	25
Personnaliser les équipements	25
Personnaliser les groupes	29
Personnaliser les scénarios	35
Personnaliser la télécommande	40
5. RÉGLAGES AVANCÉS	46
6. DÉPANNAGE	57
7. À PROPOS DE NINA IO	58

## Caractéristiques techniques

Alimentation électrique	<ul style="list-style-type: none"><li>• 5V DC par adaptateur secteur 230 V</li><li>• Compatibilité européenne sauf avec la Grande-Bretagne</li></ul>
Tailles	<ul style="list-style-type: none"><li>• Télécommande : 144,7 X 60,8 X 22,4 mm</li><li>• Taille du support de télécommande : 159,8 X 68 X 54 mm</li><li>• Taille de l'ensemble télécommande-support : 159,8 X 68 X 69,6 mm</li></ul>
Finitions	<ul style="list-style-type: none"><li>• Face avant : noir et blanc</li><li>• Face arrière / coque standard : Noir et Soft touch</li></ul>
Autonomie produit	<p><b>Autonomie lorsque le produit n'est pas sur base :</b></p> <ul style="list-style-type: none"><li>• Pour information seulement mais pas garanti : 10 jours avec 12 actions par jour pour une installation de 15 équipements.</li><li>• <b>Un mode éco</b> est activé lorsque le produit est à 25 % de charge. Le rétro-éclairage diminue pour atteindre les 10 jours d'autonomie.</li><li>• Un <b>indicateur de niveau de batterie</b> indique le niveau de batterie.</li></ul>
Fréquence radio	868-870 MHz io homecontrol® bidirectionnel Tri-bandes
Bandes de fréquence et Puissance maximale utilisée	<ul style="list-style-type: none"><li>• 868.000 MHz - 868.600 MHz e.r.p. &lt;25 mW</li><li>• 868.700 MHz - 869.200 MHz e.r.p. &lt;25 mW</li><li>• 869.700 MHz - 870.000 MHz e.r.p. &lt;25 mW</li></ul>
Température de fonctionnement	0 °C / + 45 °C
Température de stockage	- 20°C / + 60°C
Poids	<ul style="list-style-type: none"><li>• Télécommande (sans support) : 117 g avec batterie</li><li>• Support : 205 g</li></ul>
Rétro-éclairage écran	10 000 heures garanties en pleine intensité
Durée de vie de la batterie	<ul style="list-style-type: none"><li>• 300 cycles de charge</li><li>• Garantie : 1 an en utilisation normale</li><li>• Batterie disponible en pièce détachée</li><li>• Support disponible en pièce détachée</li></ul>

# SOMMAIRE

BIENVENUE	2
1. SÉCURITÉ	3
2. LA TÉLÉCOMMANDE NINA IO	5
3. UTILISER NINA IO	13
Piloter un équipement	13
Fonction My	15
Fonction Natural Control	19
Lancer un scénario	22
Fonction alarme	23
4. PERSONNALISER NINA IO	25
Personnaliser les équipements	25
Personnaliser les groupes	29
Personnaliser les scénarios	35
Personnaliser la télécommande	40
5. RÉGLAGES AVANCÉS	46
6. DÉPANNAGE	57
7. À PROPOS DE NINA IO	58

## Informations de compatibilité

Nina io est compatible avec tous les équipements io-homecontrol® sauf les capteurs io-homecontrol®.

## Version logicielle

Version de Nina io décrite dans ce manuel d'utilisation : 5125742X08



Par la présente Somfy déclare que le produit est conforme aux exigences de la Directive 2014/53/UE. Le texte complet de déclaration de conformité est mis à disposition à l'adresse internet [www.somfy.com/ce](http://www.somfy.com/ce).



**Somfy SAS**

50 avenue du Nouveau Monde  
F-74300 CLUSES

[www.somfy.com](http://www.somfy.com)

**somfy**<sup>®</sup>