

GAPOSA**EMITTO
SMART16**

QCTX16SY

Émetteur 16 canaux avec horloge



DONNÉES TECHNIQUES

Canaux	16
Fréquence	868.30 MHz
Alimentation	3V - CR2450
Autonomie batterie	2 ans
Puissance rayonnée	0,150 mW
Degré de protection	IP30
Portée (int/Ext)	20 / 200 m
Code radio	RC Gaposa
Temp. de fonctionnement	0°C to + 60°C
Dimensions	47x150x12 mm

DESCRIPTION

La télécommande Emitto SMART 16 avec écran permet de contrôler jusqu'à 16 moteurs ou groupes.

Fonctionnalités :

- Ecran LCD
- Personnalisation simple des groupes (max 8)
- Canal ALL préprogrammé pour contrôler tous les moteurs
- Rappel facile des groupes
- Cacher les canaux non utilisés
- Support mural magnétique
- Fonction horloge

SÉCURITÉ

1. Sécurité et responsabilité

Veillez lire attentivement cette notice avant d'installer et d'utiliser ce produit.

Toute utilisation en dehors du domaine d'application défini par GAPOSA est interdite. Cela invalide la garantie et décharge GAPOSA de toute responsabilité, de même que tout non-respect des instructions données dans cette notice. Ne commencez jamais l'installation sans vérifier au préalable la compatibilité de ce produit avec les équipements et accessoires.

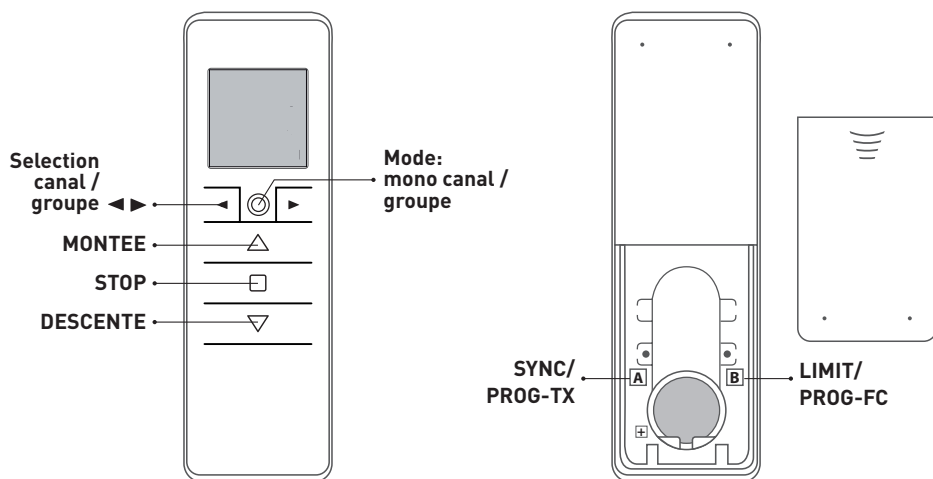
2. Consignes de sécurité spécifiques

Pour éviter d'endommager le produit :

- Évitez les chocs !
- Ne la laissez pas tomber à terre
- Ne pas vaporiser, ni plonger dans des liquides.
- Garder hors de la portée des enfants.
- N'utilisez pas de produits abrasifs ou de solvants pour nettoyer le produit. Sa surface peut être nettoyée avec un chiffon doux et humide.

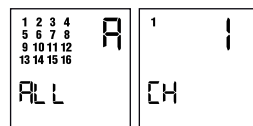
VEUILLEZ NOTER : n'utilisez pas de moteurs avec télécommandes dans des zones présentant des risques de perturbations radio (c'est-à-dire aéroports, ports, installations militaires). Ces télécommandes peuvent également être perturbées par des télécommunications et / ou des systèmes émetteurs-récepteurs fonctionnant sur la même fréquence.

BOUTONS

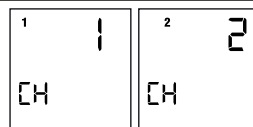


SÉLECTION D'UN CANAL / GROUPE

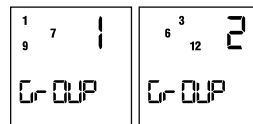
En appuyant séquentiellement sur le bouton circulaire, la télécommande passe du mode monocanal au mode commande groupée.



Appuyez brièvement sur le bouton rond pour entrer en mode monocanal, faites défiler les canaux avec les boutons fléchés (◀ ou ▶) : chaque canal est identifié par un numéro.



Appuyez brièvement sur le bouton rond pour accéder au mode de contrôle de groupe. Le premier groupe qui apparaît est le groupe comprenant tous les canaux (ALL). Faites défiler les groupes pré-établis avec les boutons fléchés (◀ ou ▶) : chaque groupe est identifié par un numéro.



Remarque: seuls les groupes qui ont été créés précédemment (voir section ci-dessous) apparaîtront. Aucun groupe n'apparaîtra s'il n'a pas été créé précédemment.

PERSONNALISATION DES GROUPES

1. Appuyez brièvement sur le bouton rond pour entrer en mode de contrôle des groupes.
2. Pour créer un groupe, appuyez sur les deux boutons fléchés (◀ et ▶) pendant 2 secondes. L'icône **SEL** apparaît et le canal 1 commence à clignoter.
3. À l'aide des boutons fléchés (◀ ou ▶), faites défiler jusqu'au canal à insérer dans le groupe.
4. Appuyez pendant 2 secondes sur les deux boutons fléchés (◀ et ▶) pour sélectionner le canal. Puis sélectionnez les autres canaux de la même manière.
5. Lorsque tous les canaux souhaités du groupe ont été insérés, appuyez sur le bouton MONTE, STOP ou DESCENTE pour confirmer le groupe. Le groupe est identifié par un numéro qui sera établi par le premier numéro disponible de 1 à 8.

Remarque: seuls 8 groupes peuvent être créés.

SUPPRIMER DES GROUPES

1. Accédez à l'écran de groupe en appuyant sur le bouton rond.
2. Appuyez sur le bouton rond et maintenez-le appuyé jusqu'à ce que s'affiche l'icône **DEL** à l'écran.
3. Appuyez sur le bouton STOP pour accéder au mode de suppression de groupes.
4. Parcourez les groupes enregistrés à l'aide des flèches gauche et droite.
5. Une fois le groupe à supprimer sélectionné, appuyez sur le bouton STOP pour confirmer la suppression.

Remarque: le mode de suppression des groupes peut être quitté à tout moment en appuyant à nouveau sur le bouton rond.

CACHER LES CANAUX

1. Assurez-vous que l'écran de sélection des canaux est visible, il peut être modifié en appuyant sur le bouton rond.
2. Appuyez sur le bouton rond et maintenez-le enfoncé jusqu'à ce que s'affiche l'icône **HIDE** à l'écran.
3. Appuyez sur le bouton STOP pour entrer dans le mode **HIDE** canaux.
4. En appuyant sur les flèches gauche et droite, vous sélectionnez les canaux à cacher.
5. Une fois que les canaux cachés sont sélectionnés, appuyez sur le bouton STOP pour confirmer les chiffres à l'écran clignoteront rapidement pour confirmation.

Remarque: les canaux peuvent être affichés en utilisant le même processus. Désélectionnez simplement les canaux.

PROGRAMMATION D'UN ÉMETTEUR (Fig.1)

ATTENTION : Si plusieurs moteurs radio doivent être installés, il est important de ne mettre sous tension **qu'un seul moteur à la fois** lors de la première session de programmation afin d'éviter toute interférence avec les autres.

1. Mettez le moteur à programmer sous tension.
2. Appuyez sur le bouton SYNC / PROG-TX et maintenez-le enfoncé jusqu'à ce que le moteur se mette en mouvement.
3. Vérifiez le sens de rotation du moteur, puis relâchez SYNC / PROG-TX (le moteur s'arrête).
4. Dans les 5 secondes, appuyez sur le bouton correspondant (c'est-à-dire MONTEE si le moteur monte ou DESCENTE s'il descend).

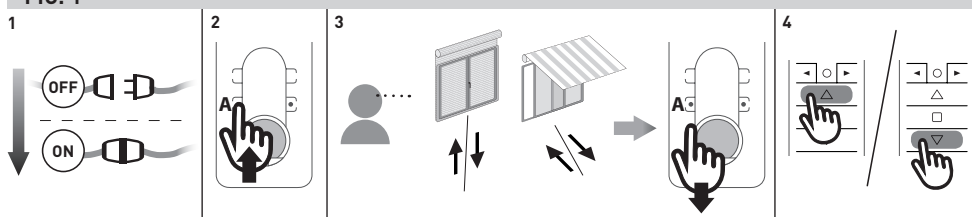
L'émetteur est maintenant appairé avec le bon sens de rotation.

AJOUT D'ÉMETTEUR (Fig.1)

2. Appuyez et maintenez le bouton SYNC / PROG-TX d'un émetteur **déjà appairé** jusqu'à ce que le moteur démarre.
3. Vérifiez la rotation du moteur, puis relâchez SYNC / PROG-TX (le moteur s'arrête).
4. Dans les 5 secondes, appuyez sur le bouton correspondant (c'est-à-dire MONTEE si le moteur monte ou DESCENTE s'il descend) **du nouvel émetteur à ajouter**.

Un émetteur supplémentaire a été appairé.

FIG. 1



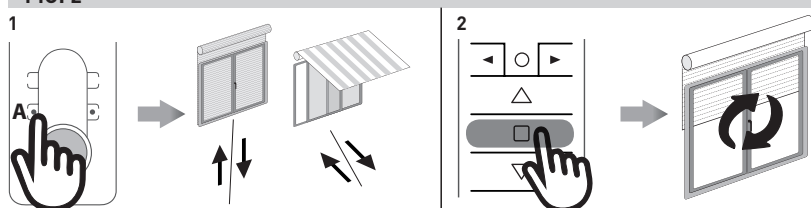
VERIFICATION / CHANGEMENT DE ROTATION (Fig.2)

IMPORTANT: le changement de rotation doit être effectué avant de commencer le réglage des fins de course sinon elles devront être programmées à nouveau.

En appuyant le bouton MONTEE ou DESCENTE, le moteur doit monter ou descendre, sinon pour changer le sens de rotation du moteur :

1. Appuyez sur le bouton SYNC / PROG-TX et maintenez-le enfoncé jusqu'à ce que le moteur commence à bouger
2. Appuyez sur la touche STOP : le moteur effectue un bref aller retour
Le sens du moteur a été inversé.

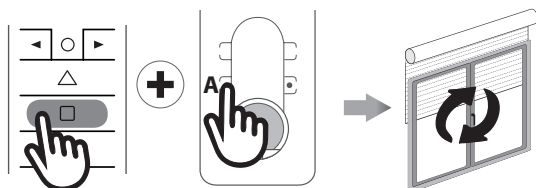
FIG. 2



EFFACEMENT DES ÉMETTEURS (Fig. 3)

Appuyez simultanément sur SYNC / PROG-TX et STOP de l'émetteur jusqu'à ce que le moteur fasse un aller retour (mouvement bref dans les deux sens). Seul l'émetteur utilisé pour cette procédure a été supprimé de la mémoire moteur.

FIG. 3

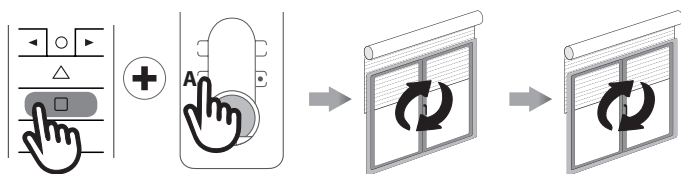


RÉINITIALISER LA MÉMOIRE DU MOTEUR

OPTION 1 (Fig. 4) - En utilisant un émetteur déjà programmé

Appuyez sur les boutons SYNC / PROG-TX et STOP et maintenez-les enfoncés jusqu'à ce que le moteur effectue un premier aller et retour et attendez un deuxième aller retour plus long. La mémoire du moteur est maintenant vide et tous les émetteurs et organes de contrôle sont effacés.

FIG. 4

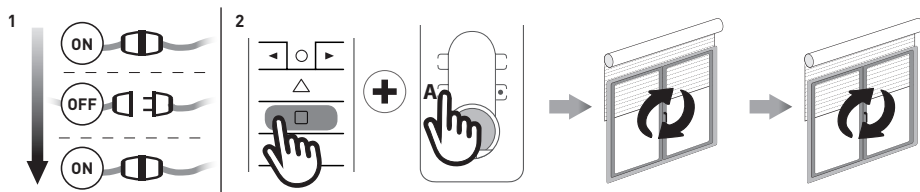


OPTION 2 (Fig. 5) - Sans émetteur déjà programmé

3. Coupez l'alimentation du moteur. Puis rallumez-le après 15 secondes.

4. Dans les 8 secondes, à l'aide de n'importe quel émetteur Gapos, appuyez sur les boutons SYNC / PROG-TX et STOP et maintenez-les enfoncés jusqu'à ce que le moteur fasse un long va et vient. La mémoire du moteur est maintenant vide et tous les émetteurs et organes de contrôle sont effacés.

FIG. 5



CONFIGURATION DES FINS DE COURSE / PROG-FC (Fig. 6)

(Seulement pour les moteurs avec fins de course électroniques)

ATTENTION: CONFIGUREZ TOUJOURS LA FIN DE COURSE HAUTE

1. Appuyez sur LIMIT / PROG-FC jusqu'à ce que le moteur effectue un bref va et vient

Remarque: en «mode programmation» le fonctionnement est en «homme mort»

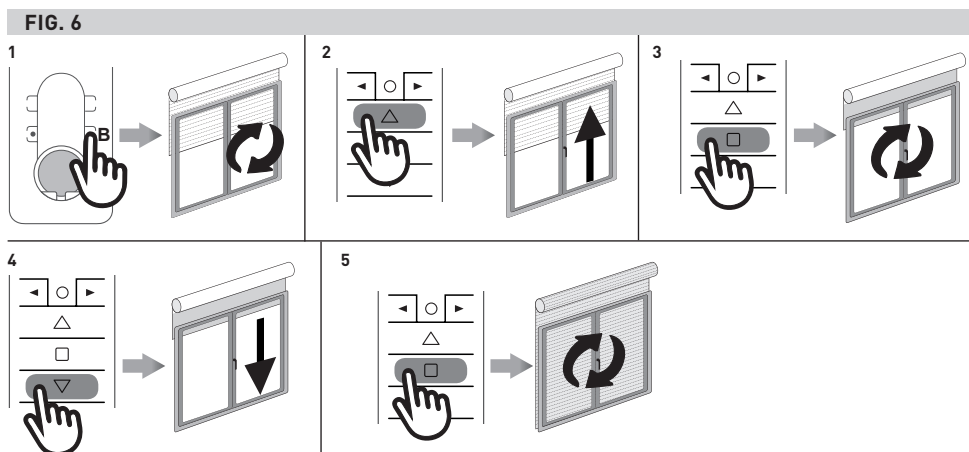
2. Appuyez sur le bouton MONTEE et maintenez-le enfoncé jusqu'à la fin de course haute souhaitée.

3. Appuyez sur STOP pour enregistrer la position HAUTE. Le moteur effectue un bref va et vient.

4. Appuyez sur le bouton DESCENTE et maintenez-le enfoncé jusqu'à ce que le moteur arrive à la position BASSE souhaitée.

5. Appuyez sur STOP pour enregistrer la position BASSE. Le moteur effectue un bref va et vient.

Remarque: un réglage précis de la fin de course peut être effectué en appuyant sur LIMIT / PROG-FC une seconde fois: le moteur se déplace alors très lentement vers la fin de course souhaitée. Appuyez toujours sur STOP pour enregistrer la position.



RÉGLAGE AUTOMATIQUE DES FINS DE COURSE

(Seulement pour les moteurs avec fin de course électroniques)

Pour les fins de course réglées avec capteur de couple (arrêt mécanique des volets roulants ou stores Zip / stores à cassette), appuyez sur et maintenez le bouton MONTEE enfoncé jusqu'à ce que la barre finale touche le coffre ou le store à cassette.

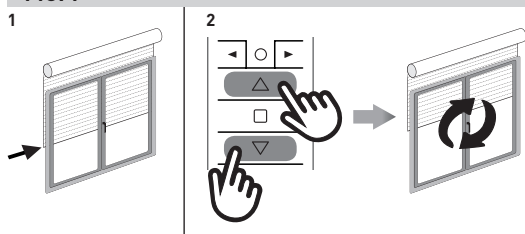
Un bref va et vient indiquera que la position MONTEE a été mémorisée. La même procédure peut être suivie pour la fin de course basse mais uniquement pour les volets roulants sinon le réglage manuel de la position basse reste possible.

CONFIGURATION DE LA POSITION INTERMÉDIAIRE (Fig. 7)

(Seulement pour les moteurs avec fin de course électroniques)

Arrêtez le volet / store dans la position intermédiaire souhaitée, puis appuyez simultanément sur les Boutons DESCENTE jusqu'à ce que le moteur effectue un pas à pas (bref mouvement dans les deux sens).

FIG. 7



RÉINITIALISATION EN CONFIGURATION D'USINE DE L'ÉMETTEUR

La réinitialisation d'usine annulera tous les canaux masqués et supprimera tous les groupes personnalisés.

1. Retirez le couvercle des piles à l'arrière de l'émetteur.
2. Retirez la pile.
3. Appuyez sur le bouton rond et maintenez-le enfoncé tout en réinsérant la pile. Une fois que l'écran se rallume et affiche **rÉSET**, le bouton rond peut être relâché.
4. Après environ 3 secondes, l'émetteur démarrera et tous les canaux apparaîtront et tous les groupes précédemment créés seront supprimés.

FONCTIONS HORLOGE

RÉGLAGE DE L'HORLOGE (Remarque: l'horloge est au format 24 heures)

1. À partir de l'écran des canaux ou des groupes, maintenez le bouton rond enfoncé jusqu'à ce qu'apparaisse **Hide** ou **DEL** à l'écran. Appuyez à nouveau sur le bouton rond et l'écran de l'horloge apparaîtra.
2. Appuyez sur le bouton STOP pour accéder au menu.
3. Réglez l'heure à l'aide des boutons MONTEE / DESCENTE et appuyez sur le bouton STOP pour confirmer.
4. Réglez les minutes à l'aide des boutons MONTEE / DESCENTE et appuyez sur le bouton STOP pour confirmer.
5. Sélectionnez le jour de la semaine à l'aide des boutons fléchés ◀ / ▶ et appuyez sur le bouton STOP pour confirmer.
6. **OFF** apparaît maintenant à l'écran. En utilisant les boutons fléchés (◀ / ▶) vous pouvez faire défiler entre **OFF** et **On** pour choisir entre l'affichage ou non de l'horloge en mode veille.

Remarque: pendant le fonctionnement, l'horloge s'affiche uniquement en mode automatique ou en mode aléatoire (voir la section: «Comprendre et changer le mode de fonctionnement »)

CREER ET MODIFIER UNE PROGRAMMATION

1. Après avoir réglé l'horloge, à partir de l'écran des canaux ou des groupes, maintenez le bouton rond enfoncé jusqu'à ce qu'apparaisse **Hide** ou **DEL** à l'écran. Appuyez à nouveau sur le bouton rond deux fois jusqu'à ce que l'écran atteigne **Pr oG**. Appuyez sur STOP pour entrer dans le menu.
2. Les 6 horaires peuvent maintenant être choisis :



3. Utilisez les boutons fléchés ◀ / ▶ pour sélectionner le programme à créer ou à modifier. Une fois le programme sélectionné, appuyez sur le bouton STOP pour confirmer.
4. Utilisez les boutons fléchés ◀ / ▶ pour sélectionner le jour de la semaine : **Su Mo Tu We Th Fr Sa**
5. Appuyez sur les boutons MONTEE / DESCENTE pour sélectionner ou désélectionner un ou plusieurs jours de la semaine. Lorsque vous avez terminé de sélectionner le ou les jours désiré(s), appuyez sur STOP pour confirmer.
Remarque: lorsque le jour de la semaine clignote lentement, le jour n'est pas sélectionné et lorsque le jour de la semaine clignote rapidement, le jour a été sélectionné.
6. Utilisez les boutons MONTEE / DESCENTE pour sélectionner l'heure. Appuyez sur STOP pour confirmer.
7. Utilisez les boutons MONTEE / DESCENTE pour sélectionner les minutes. Appuyez sur STOP pour confirmer.
8. Choisissez l'ordre à envoyer. Utilisez les boutons MONTEE / DESCENTE pour sélectionner entre l'ordre MONTEE et l'ordre DESCENTE ainsi que la position intermédiaire. Appuyez sur STOP pour confirmer.
9. Choisissez les canaux à ajouter à la programmation. Utilisez les boutons fléchés ◀ / ▶ pour vous déplacer entre les canaux, et les boutons MONTEE / DESCENTE pour sélectionner ou désélectionner le canal. Appuyez sur le bouton STOP pour créer la programmation.


Remarque: lorsque le canal clignote lentement, le canal n'est pas sélectionné et lorsque le canal clignote rapidement, le canal a été sélectionné.

La programmation est maintenant terminée

EFFACER PROGRAMMATION

1. À partir de l'écran des canaux ou des groupes, maintenez le bouton rond enfoncé jusqu'à ce qu'apparaisse **H i d E** ou **d E L T** à l'écran. Appuyez à nouveau trois fois sur le bouton rond jusqu'à ce que s'affiche à l'écran **d E L P**.
 2. Appuyez sur le bouton STOP pour accéder au menu.
 3. Sélectionnez le programme à supprimer et appuyez sur le bouton STOP pour confirmer
- La programmation est maintenant supprimée.

COMPRENDRE ET CHANGER LE MODE DE PROGRAMMATION

La programmation peut être changée entre le mode automatique [**AUT**], le mode aléatoire [] and et le Mode manuel [**pas d'icône**].

Le mode de fonctionnement peut être changé en appuyant rapidement sur les boutons fléchés ◀ / ▶ simultanément. À chaque pression sur les boutons, l'émetteur passera de manuel à automatique, à aléatoire, à manuel, etc. En mode automatique et en mode aléatoire, l'horloge apparaîtra sur l'écran au lieu du canal ou du lettrage des groupes.

Mode manuel : l'émetteur fonctionne uniquement en appuyant manuellement sur les boutons MONTEE, STOP et DESCENTE des canaux ou des groupes.

Mode automatique : L'émetteur fonctionnera en mode manuel mais surtout en automatique en fonction des horaires programmés.

Mode aléatoire : l'émetteur fonctionnera en mode manuel ainsi qu'en automatique mais les programmations s'exécuteront avec un délai de 0 à 30 minutes. Par exemple, si le programme est réglé pour s'éteindre à 8h00, en mode aléatoire, la programmation s'exécutera entre 8h00 et 8h30.